

# Delårsrapport

januari–september 2006



Lantmännen

# Perioden i korthet

## Perioden januari–september 2006

**Nettoomsättningen** för koncernen uppgick under perioden juli–september till 7 786 mkr (7 271), en ökning med 7 procent. Ackumulerat januari–september uppgick nettoomsättningen till 23 681 mkr (21 847), en ökning med 8 procent jämfört med motsvarande period föregående år. Justerat för koncernförändringar ökade omsättningen ackumulerat med 4 procent.

**Rörelseresultatet** uppgick under perioden juli–september till 87 mkr (–167). Ackumulerat januari–september uppgick resultatet till 200 mkr (75). I det ackumulerade rörelseresultatet ingår realisationsvinster från fastighetsförsäljningar med 136 mkr (112) samt nedskrivnings- och avvecklingskostnader uppgående till 130 mkr (438). Justerat för dessa poster uppgick resultatet till 194 mkr (401). Försämringen är främst hänförlig till Lantmännen Kronfågel.

**Resultat efter finansiella poster** uppgick under perioden juli–september till 165 mkr (234). Ackumulerat januari–september minskade resultatet till 304 mkr (480). I finansnettot ingår realisationsvinst från försäljning av kvarvarande aktier i Aarhus Karlshamn med 107 mkr samt från försäljning av finansiella instrument med 87 mkr. I finansnettot föregående år ingick realisationsvinster från försäljning av aktier i Aarhus Karlshamn och Biomar med 437 mkr.

**Den förvärvade belgiska koncernen Belpan Holding**, en av Europas ledande producenter av fryst bröd och croissanter, konsolideras i Lantmännenkoncernen från och med den 1 september.

### Lantmännen samordnar koncernens hela brödverksamhet.

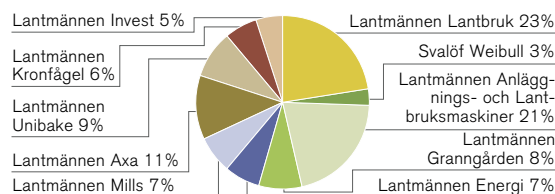
Färsbrödsverksamheten utgör sedan den 1 oktober en ny självständig enhet, Lantmännen Färsbröd, vilken samordnas med Lantmännen Unibake under affärsområdeschef Bent Pultz Larsen.

**Strukturåtgärder inom Lantmännen Kronfågel.** Ett intensivt förbättringsarbete pågår för att komma till rätta med problemen inom Lantmännen Kronfågel. I kvartal tre har en nedskrivning med 60 mkr belastat rörelseresultatet. Nedskrivningen skall ses som preliminär. Ytterligare nedskrivningar i kombination med strukturåtgärder kan bli aktuella under fjärde kvartalet.

**Händelser efter rapportperioden.** Till ny VD i Lantmännen Kronfågel har utsetts Peter Rasztar. Han tillträder den 13 november 2006.

Lantmännen Unibake har förvärvat Gramms Backstubes bageri beläget i tyska Suhl.

### Omsättning per affärsområde inklusive koncernintern försäljning, 26 539 mkr



## Nyckeltal

	2006 juli–sept	2005 juli–sept	2006 jan–sept	2005 jan–sept	Förändring
Nettoomsättning, mkr	7 786	7 271	23 681	21 847	8%
Rörelseresultat, mkr	87	–167	200	75	167%
Rörelsemarginal, %	1	–2	1	0	1
Resultat efter finansiella poster, mkr	165	234	304	480	–37%
Resultat efter skatt, mkr	163	223	301	441	–32%
Avkastning på sysselsatt kapital, %	7	8	5	6	–1

# Förändringsarbetet i Lantmännen fortsätter

2006 präglas av ett fortsatt omfattande förändringsarbete. Verksamheten i våra affärsområden befinner sig i olika faser av sin utveckling och har skilda behov för att uppfylla Lantmännens uppgift att bidra till lönsamheten på ägarnas gårdar och uppnå en lönsamhet, som skapar god avkastning på kapitalet i föreningen.

Ur ett koncernperspektiv kan vi urskilja tre sinsemellan olika uppgifter i den operativa styrningen: att säkerställa fortsatt framgång i lönsamma affärsområden, att stödja genomförandet av pågående struktur- och förbättringsarbeten i verksamheter där problemområden definierats och att initiera kraftfulla förbättringsåtgärder i verksamheter, vars utveckling idag är oacceptabel. Parallellt pågår en stort arbete för att exploatera synergier i koncernen.

Lantmännens resultat för de första nio månaderna är svagt. Den reella försämringen jämfört med samma period 2005 beror i allt väsentligt på två betydande förlustkällor, Lantmännen Kronfågel och färskbrödsverksamheten i Sverige. Till detta kommer en hög investeringstakt och strukturkostnader av engångskaraktär. Utvecklingen i flera andra affärsområden är tillfredsställande med omsättningsökningar och stark tillväxt i områden som Lantmännen Unibake, Lantmännen Anläggning- och Lantbruksmaskiner samt Lantmännen Energi. Dessa tre områden växer organiskt och genom förvärv. Tillväxten är starkast inom Lantmännen Energi, som genom sin inriktning på bioenergi dels ökar marknaden för svenskt jordbruk, dels understödjer övergången till ett mer hållbart samhälle. Miljardinvesteringen i den nya etanolfabriken i Norrköping understryker Lantmännens uttalade ambition att vara en stark aktör inom energisektorn.

Lantmännen Unibake redovisar fortsatt goda resultat och genomför strategiska förvärv, senast belgiska Belpa, för att ytterligare befästa sin redan mycket starka ställning på den internationella marknaden för frysta brödprodukter. Färskbrödsverksamheten överförs nu till Unibake för att bättre tillvarata den kompetens och de synergier som finns i en samlad hemvist för bröd. Ett massivt åtgärdsprogram initieras nu för att komma till rätta med de oacceptabla förlusterna i den svenska delen av verksamheten.

Lantmännen Lantbruk genomför en omställning inom områdena spannmål, foder och marknadsbearbetning, som ska

säkerställa målet att vara lantbrukets bästa affärspartner. Detta arbete löper planenligt och börjar få effekt, men innebär också påfrestningar för våra ägare och medlemmar. Åtgärderna är dock nödvändiga och kommer väl slutförda att bidra till högre effektivitet och bättre lönsamhet för såväl Lantmännen som våra ägare.

Koncernens största och mest akuta problem är Lantmännen Kronfågel, vars förlusttakt ökat dramatiskt. Detta framtvingar omedelbara åtgärder för att hejda blodflödet men aktualiserar också en total genomgång av företagens förutsättningar där alla alternativ utvärderas. Ny VD för Lantmännen Kronfågel tillträder inom kort.

Svalöf Weibull och Lantmännen Granngården genomför båda stora åtgärdsprogram för att återställa lönsamheten. Detta arbete, som innebär fokusering, avveckling av olönsamma eller icke strategiska delar av sortimentet och en förändrad struktur följer plan. För Svalöf Weibull innebär förändringsarbetet betydande nedskrivnings- och avvecklingskostnader under 2006.

Aktivitetsnivån i Lantmännen som helhet är hög. Koncernens resurser kan utnyttjas bättre. Idag pågår därför ett systematiskt arbete inom områden som logistik, inköp, kapitalrationalisering och IT för att sänka kostnaderna med avsevärda belopp. Lika viktigt för koncernens framtid är de investeringar som sker i personal- och ledarutveckling i avsikt att bli en attraktiv och stimulerande arbetsgivare.

Förändringsarbetet inom Lantmännen kommer att fortsätta. Huvuddelen av Lantmännen verkar inom jordbruks- och livsmedelsrelaterade områden. Båda dessa näringar genomgår nu en process av konsolidering mot större enheter inom såväl produktion som handel. Kraven på effektivitet ökar och för att bibehålla konkurrenskraften måste Lantmännen efter en lång period av förvärv och tillväxt nu skapa fokuserade och uthålligt lönsamma verksamheter. Detta kommer att innebära strategiska vägval och aktualiserar behovet att skapa en struktur och organisation, som synliggör vår samlade kraft på marknaden och som underlättar och stärker vår förmåga att samverka.

Birgitta Johansson-Hedberg  
VD och koncernchef

# Verksamheten jan–sept 2006

## Omvärld och marknad

Lantmännen verkar huvudsakligen inom områdena livsmedel, energi och lantbruk. Marknaden för livsmedel präglas av hård konkurrens och stark prispress. Dagligvaruhandeln stärker positionerna och starka varumärken är en allt viktigare förutsättning för genomslag i konsumentledet. Hälso-trenden är fortsatt stark och kraven på spårbarhet och ursprungsangivelse innebär i vissa segment en stor konkurrensfördel.

Det ökande intresset för förnybar energi och biobränslen innebär att etanolkapaciteten byggs ut i Europa och USA. Denna utveckling, som också stöds av den svenska Oljekommissionen, gynnar Lantmännen, som genom investeringar ytterligare befäster ställningen som Sveriges största biodrivmedelsproducent. De nya avsättningsområdena för spannmål, som inriktningen mot förnybar energi innebär i ett kort- och medellångt perspektiv, gynnar Lantmännens ägare.

De internationella spannmålspriserna har varit på uppgående en längre tid. Delvis till följd av ökad efterfrågan från bioenergimarknaden, men också tack vare en bred prisuppgång för råvaror i allmänhet. Under hösten har främst vetepri-serna gått upp kraftigt som en följd av oväntat stora skördebortfall på södra halvklotet. Eftersom lagren dessutom är osedvanligt små är priserna uppe på de högsta nivåerna på tio år. De höga priserna förväntas medföra mer spannmålsodling i världen, men nya omfattande skördebakslag 2007 skulle få allvarliga konsekvenser för den globala spannmålsförsörjningen.

## Förändringar i koncernen

Svenska Lantmännen ek för fusionerade 1 januari 2006 med Norrbottens Lantmän ek för vars verksamhet nu ingår i Lantmännen Lantbruk, Lantmännen Anläggnings- och Lantbruksmaskiner samt Lantmännen Granngården.

Dotterföretaget Cerealia AB fusionerades med moderföretaget i januari 2006. Koncernföretaget Lapinjärven Leipomo Oy, Finland, avyttrades i januari 2006. Aspenkoncernen, som är marknadsledande producent av miljöbensin, har förvärvats av Lantmännen Energi. Aspenkoncernen konsolideras från och med juni 2006. Belpankoncernen, en av Europas ledande producenter av fryst bröd och croissanter, har förvärvats av Lantmännen Unibake och konsolideras från och med september 2006. Förvärvsbalanserna avseende Aspen och Belpan är preliminära i septemberboks-lutet.

Som ett led i strategin att fokusera på prioriterade marknader har Svalöf Weibull avyttrat det kanadensiska dotterbolaget SW Seed Canada Ltd samt det engelska dotterbolaget SW Seed Ltd. Båda bolagen konsoliderades till och med augusti.

Lantmännens färskrödsverksamhet, som redovisas inom affärsområde Lantmännen Axa, utgör sedan den 1 oktober en ny självständig enhet vilken samordnas med Lantmännen Unibake.

## Nettoomsättning

Nettoomsättningen för koncernen uppgick under perioden juli–september till 7 786 mkr (7 271), en ökning med 7 procent. Ackumulerat januari–september uppgick nettoomsättningen till

23 681 mkr (21 847), en ökning med 8 procent jämfört med motsvarande period föregående år. Justerat för koncernförändringar ökade omsättningen ackumulerat med 4 procent.

Lantmännen Lantbruks nettoomsättning januari–september minskade med 2 procent och uppgick till 5 973 mkr (6 085). Minskad försäljning av utsäde och gödsel förklarar huvuddelen av nedgången.

Nettoomsättningen i Svalöf Weibull uppgick till 775 mkr (811), en minskning med 4 procent. Minskningen avser huvudsakligen försäljningen inom lantbruksverksamheten där bland annat verksamheten i Storbritannien och Kanada har avyttrats. Weibull Trädgård redovisade en tillväxt uppgående till 7 procent under perioden.

Inom Lantmännen Anläggnings- och Lantbruksmaskiner ökade försäljningen med 15 procent till 5 575 mkr (4 852). Försäljningsökningen avser såväl anläggnings- som lantbruksmaskiner.

Lantmännen Energi ökade omsättningen med 27 procent till 1 933 mkr (1 520). I synnerhet produktkategorierna fasta biobränslen och drivmedel har bidragit till ökningen.

Nettoomsättningen i Lantmännen Kronfågel uppgick till 1 654 mkr (1 085, maj–september 2005). I Sverige har försäljningen ökat något medan situationen fortsatt är mycket allvarlig i Danmark på grund av de problem som uppstod till följd av fågelinfluensan och Muhammedkarikatyrerna. Ackumulerat till och med september har exporten från Danmark minskat med 47 procent motsvarande 190 mkr.

## Rörelseresultat

Rörelseresultatet för koncernen uppgick under perioden juli–september till 87 mkr (–167). Ackumulerat januari–september uppgick resultatet till 200 mkr (75). I det ackumulerade rörelseresultatet ingår realisationsvinster från fastighetsförsäljningar med 136 mkr (112) samt strukturkostnader uppgående till 130 mkr (438).

Lantmännen Kronfågel, som ingår i koncernen från maj 2005, har fortsatta lönsamhetsproblem. Ett omfattande strukturprogram pågår men yttre faktorer i form av fågelinfluensan och Muhammedkarikatyrerna har haft stark negativ inverkan på försäljningen i Danmark och på exporten, vilket påverkat resultatet. Danmark har förklarats helt fritt från fågelinfluensa men exporten till stängda marknader har ännu inte kunnat återupptas.

Fortsatta problem inom färskröd i Sverige har påverkat resultatet negativt. Färskrödsverksamheten har separerats från Lantmännen Axa och utgör sedan den 1 oktober en ny självständig enhet som samordnas med Lantmännen Unibake. Lantmännen Färskröd inkluderas dock redovisningsmässigt i Lantmännen Axa året ut.

Lantmännen Lantbruks förbättrade resultat under perioden januari–september förklaras främst av lägre kostnader som ett resultat av pågående åtgärdsprogram.

Lantmännen Anläggnings- och Lantbruksmaskiner uppvisade en fortsatt positiv resultatutveckling förklarad av ökade volymer i försäljningen av maskiner och reservdelar samt högre beläggning i verkstäderna.

## Resultat efter finansiella poster

Resultat efter finansiella poster uppgick under perioden juli–september till 165 mkr (234). Ackumulerat januari–september blev resultatet 304 mkr (480). I resultatet ingår realisationsvinster från försäljning av kvarvarande aktier i Aarhus Karlshamn med 107 mkr samt från försäljning av finansiella instrument med 87 mkr. I finansnettot föregående år ingick realisationsvinster från försäljning av aktier i Aarhus Karlshamn och Biomar med totalt 437 mkr.

## Väsentliga poster av jämförelsestörande karaktär

mkr	jan–sept	
	2006	2005
Realisationsvinst fastighetsförsäljningar	136	112
Nedskrivnings- och avvecklingskostnader	-130 <sup>1</sup>	-438 <sup>2</sup>
<b>Påverkan på rörelseresultatet</b>	<b>6</b>	<b>-326</b>
Realisationsvinst aktieförsäljningar	194	437
<b>Påverkan på resultatet efter finansnetto</b>	<b>200</b>	<b>111</b>

<sup>1</sup> Preliminär nedskrivning i Lantmännen Kronfågel med 60 mkr och avvecklingskostnaden i Svalöf Weibull uppgående till 70 mkr netto på koncernnivå.

<sup>2</sup> Nedskrivningar i Lantmännen Lantbruk, Lantmännen Mills och Lantmännen Axa med totalt 297 mkr, avvecklingskostnader i Svalöf Weibull, Lantmännen Energi och Lantmännen Unibake uppgående till totalt 37 mkr samt kostnad för agenturbyte i Lantmännen Anläggnings- och Lantbruksmaskiner med 104 mkr.

## Resultat efter skatt

Resultat efter skatt uppgick till 301 mkr (441).

## Säsongsvariationer

Lantmännenkoncernens verksamhet är säsongberoende.

Inom Lantmännen Energi är försäljningen av fasta bränslen och värme starkt kopplad till vinterhalvåret. Lantmännen Lantbruk har störst försäljning av insatsvaror till växtodlingen under sen vår och under hösten. Livsmedelsverksamheternas högsäsong inträffar under sommarhalvåret.

## Finansiell ställning och likviditet

Koncernens egna kapital per 30 september 2006 uppgick till 9 073 mkr (8 872). Balansomslutningen uppgick till 26 013 mkr (23 938). Soliditeten uppgick till 36 procent (39).

Koncernens likvida medel uppgick till 977 mkr (1 267).

## Investeringar

Koncernens nettoinvesteringar i materiella anläggningstillgångar under januari–september uppgick till 980 mkr (850). Den största investeringen avser uppförande av en ny kvarn i Vejle, Danmark. Beslut har fattats om investering i en ny etanolfabrik i Norrköping och projekteringsarbetet har inletts. Investeringsbeloppet beräknas uppgå till 1 000 mkr och fabriken planeras tas i bruk under 2008.

## Kassaflöde

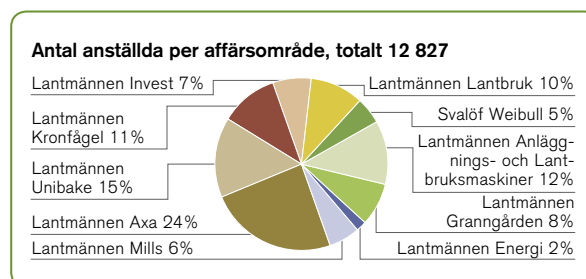
Koncernens kassaflöde från den löpande verksamheten uppgick till 719 mkr (2 379) för perioden januari–september. Kassaflödet efter investeringsverksamheten uppgick till -1 253 mkr (1 161).

I investeringsverksamheten ingår utgifter för förvärv av koncernbolag med 1 305 mkr (106). I årets finansieringsverk-

samhet inkluderas inflöde från upptagna lån med 721 mkr. Den ökade upplåningen är en följd av gjorda företagsförvärv.

## Personal

Medelantalet anställda under perioden januari–september uppgick till 12 827. Medelantalet anställda under helåret 2005 uppgick till 12 230. Ökningen är främst en årseffekt av att Kronfågel ingår i Lantmännenkoncernen från 2005–05–01.



## Redovisningsprinciper

Lantmännen tillämpar årsredovisningslagen och Redovisningsrådets rekommendationer. Tillämpade redovisningsprinciper överensstämmer med de principer som använts vid upprättande av årsredovisningen för 2005, utom vad gäller lånekostnader. Från och med halvårsskiftet aktiverar Lantmännen ränta på investeringar där det totala investeringsbeloppet överstiger 100 mkr och investeringstiden 6 månader. Resultateffekten av denna ändrade princip har endast marginellt påverkat årets resultat. Jämförelsetal före 2005–12–31 är inte omräknade enligt Redovisningsrådets rekommendationer.

## Händelser efter rapportperioden

Till ny VD i Lantmännen Kronfågel har utsetts Peter Rasztar. Han tillträder den 13 november 2006.

Lantmännen Unibake har förvärvat Gramms Backstubes bageri beläget i tyska Suhl.

## Moderföretaget

Verksamheten i moderföretaget Svenska Lantmännen ek för består dels av Lantmännens kärnverksamhet inom affärsområde Lantmännen Lantbruk, dels av koncerngemensamma funktioner.

Nettoomsättningen under januari–september uppgick till 6 073 mkr (6 147). Rörelseresultatet uppgick till -9 mkr (-158). I rörelseresultatet ingår reavinsterna från fastighetsförsäljningar med 125 mkr (44). Föregående års resultat påverkades av nedskrivningar inom lantbruksverksamheten med 180 mkr.

Moderföretagets kostnader har ökat beroende på att vissa kostnader som tidigare belastat affärsområdena nu redovisas centralt, exempelvis kostnader för FoU, information och koncernprofilering.

Resultat efter finansiella poster uppgick till 150 mkr (158). I årets finansnetto ingår realisationsresultat från försäljning av finansiella instrument med 87 mkr. I föregående års finansnetto ingick en engångsutdelning från dotterföretag med 203 mkr.

Återbäring och efterlikvid fastställs med utgångspunkt från årets resultat. Ingen avsättning görs under året.

Nettoinvesteringarna uppgick till 85 mkr (46). Soliditeten uppgick till 41 procent (38).

## Resultaträkning i sammandrag, koncernen

mkr	2006 juli-sept	2005 juli-sept	2006 jan-sept	2005 jan-sept	Förändring %	2005 jan-dec
Nettoomsättning	7 786	7 271	23 681	21 847	8	29 807
Övriga rörelseintäkter	185	80	321	236	36	338
Varukostnader	-4 823	-4 338	-14 772	-13 543	9	-18 030
Personalkostnader	-1 401	-1 378	-4 161	-3 841	8	-5 317
Övriga kostnader	-1 267	-1 294	-3 912	-3 546	10	-5 185
Resultatandel intresseföretag	-3	10	3	14	-79	20
Av- och nedskrivningar	-390	-518	-960	-1 092	-12	-1 513
<b>Rörelseresultat</b>	<b>87</b>	<b>-167</b>	<b>200</b>	<b>75</b>	<b>167</b>	<b>120</b>
Finansiella intäkter	194	467	469	641	-27	766
Finansiella kostnader	-116	-66	-365	-236	55	-360
<b>Resultat efter finansiella poster</b>	<b>165</b>	<b>234</b>	<b>304</b>	<b>480</b>	<b>-37</b>	<b>526</b>
Återbäring och efterlikvid						-139
Minoritetsandel	35	9	55	1	5 400	3
Skatt	-37	-20	-58	-40	45	121
<b>Resultat efter skatt</b>	<b>163</b>	<b>223</b>	<b>301</b>	<b>441</b>	<b>-32</b>	<b>511</b>

## Balansräkning i sammandrag, koncernen

mkr	2006 30 sept	2005 30 sept	2005 31 dec
<b>TILLGÅNGAR</b>			
Immateriella anläggningstillgångar	3 099	2 092	2 112
Materiella anläggningstillgångar	7 723	6 898	7 348
Finansiella anläggningstillgångar	2 336	2 061	2 190
<b>Summa anläggningstillgångar</b>	<b>13 158</b>	<b>11 051</b>	<b>11 650</b>
Varulager	4 902	4 606	4 622
Kortfristiga fordringar	6 364	5 642	5 917
Kortfristiga placeringar inklusive kassa och bank	1 589	2 639	2 379
<b>Summa omsättningstillgångar</b>	<b>12 855</b>	<b>12 887</b>	<b>12 918</b>
<b>SUMMA TILLGÅNGAR</b>	<b>26 013</b>	<b>23 938</b>	<b>24 568</b>
<b>EGET KAPITAL OCH SKULDER</b>			
Eget kapital	9 073	8 872	8 872
Minoritetsintressen	351	381	388
Avsättningar	2 944	2 918	3 021
Långfristiga skulder	4 066	4 116	3 045
Kortfristiga skulder	9 579	7 651	9 242
<b>SUMMA EGET KAPITAL OCH SKULDER</b>	<b>26 013</b>	<b>23 938</b>	<b>24 568</b>

## Kvartalsfördelade resultaträkningar, koncernen

mkr	2006 juli-sept	2006 apr-juni	2006 jan-mars	2005 okt-dec	2005 juli-sept	2005 apr-juni	2005 jan-mars
Nettoomsättning	7 786	8 811	7 084	7 960	7 271	8 339	6 237
Övriga rörelseintäkter	185	56	80	102	80	52	104
Varukostnader	-4 823	-5 669	-4 280	-4 487	-4 338	-5 380	-3 825
Personalkostnader	-1 401	-1 429	-1 331	-1 476	-1 378	-1 314	-1 149
Övriga kostnader	-1 267	-1 310	-1 335	-1 639	-1 294	-1 224	-1 028
Resultatandel intresseföretag	-3	11	-5	6	10	3	1
Av- och nedskrivningar	-390	-293	-277	-421	-518	-293	-281
<b>Rörelseresultat</b>	<b>87</b>	<b>177</b>	<b>-64</b>	<b>45</b>	<b>-167</b>	<b>183</b>	<b>59</b>
Finansiella intäkter	194	112	163	125	467	114	60
Finansiella kostnader	-116	-165	-84	-124	-66	-65	-105
<b>Resultat efter finansiella poster</b>	<b>165</b>	<b>124</b>	<b>15</b>	<b>46</b>	<b>234</b>	<b>232</b>	<b>14</b>
Återbäring och efterlikvid				-139			
Minoritetsandel	35	15	5	2	9	-5	-3
Skatt	-37	-29	8	161	-20	-20	0
<b>Resultat efter skatt</b>	<b>163</b>	<b>110</b>	<b>28</b>	<b>70</b>	<b>223</b>	<b>207</b>	<b>11</b>

## Förändringar i eget kapital, koncernen

mkr	Insatskapital	Bundna reserver	Fritt eget kapital	Totalt
Ingående balans enligt balansräkning 2004–12–31	993	2 595	4 687	8 275
Valutakursdifferenser		230	-102	128
<b>Summa förändringar som inte redovisas i resultaträkningen</b>		<b>230</b>	<b>-102</b>	<b>128</b>
Förskjutningar mellan fritt och bundet eget kapital		-429	429	0
Årets resultat			511	511
Utbetald insatsutdelning			-49	-49
Insatsemmission	40		-40	0
Insatsbetalning	42			42
Utbetalt insatskapital vid utträde	-35			-35
<b>Eget kapital den 31 december 2005</b>	<b>1 040</b>	<b>2 396</b>	<b>5 436</b>	<b>8 872</b>

Ingående balans enligt balansräkning 2005–12–31	1 040	2 396	5 436	8 872
Valutakursdifferenser		-62	-19	-81
<b>Summa förändringar som inte redovisas i resultaträkningen</b>		<b>-62</b>	<b>-19</b>	<b>-81</b>
Förskjutningar mellan fritt och bundet eget kapital		-12	12	0
Årets resultat			301	301
Utbetald insatsutdelning			-49	-49
Insatsemmission	100		-100	0
Insatsbetalning	25			25
Tillfört vid fusion med Norrbottens lantmän	12	47	-24	35
Utbetalt insatskapital vid utträde	-30			-30
<b>Eget kapital den 30 september 2006</b>	<b>1 147</b>	<b>2 369</b>	<b>5 557</b>	<b>9 073</b>

## Kassaflödesanalys i sammandrag, koncernen

mkr	2006 jan-sept	2005 jan-sept	2005 jan-dec
Kassaflöde från den löpande verksamheten före förändringar av rörelsekapital	947	1 306	1 223
Förändring av rörelsekapital	-228	1 073	1 053
Kassaflöde från den löpande verksamheten	719	2 379	2 276
Investeringsverksamheten	-1 972	-1 218	-276
Kassaflöde efter investeringsverksamheten	-1 253	1 161	2 000
Finansieringsverksamheten	701	-867	-1 448
Periodens kassaflöde	-552	294	552
Likvida medel vid periodens början	1 539	973	973
Kursdifferens	-10	0	14
Likvida medel vid periodens slut	977	1 267	1 539

## Nyckeltal, koncernen

	2006 juli-sept	2005 juli-sept	2006 jan-sept	2005 jan-sept	Förändring %	2005 jan-dec
Nettoomsättning, mkr	7 786	7 271	23 681	21 847	8%	29 807
Rörelseresultat, mkr	87	-167	200	75	167%	120
Rörelsemarginal, %	1	-2	1	0	1	0
Resultat efter finansiella poster, mkr	165	234	304	480	-37%	526
Resultat efter skatt, mkr	163	223	301	441	-32%	511
Avkastning på sysselsatt kapital, %	7	8	5	6	-1	5
Avkastning på eget kapital, %			5	8	-3	8
Balansomslutning, mkr			26 013	23 938	9%	24 568
Soliditet, %			36	39	-3	38
Investeringar, mkr	447	589	1 085	992	55%	1 263
Räntetäckningsgrad, ggr	-2	-5	-2			3
Antal anställda			12 827	11 678	10%	12 230

Definitioner av nyckeltal i denna delårsrapport följer de definitioner som redovisats i Lantmännens årsredovisning 2005.

## Nettoomsättning per affärsområde

mkr	2006 juli-sept	2005 juli-sept	2006 jan-sept	2005 jan-sept	Förändring %	2005 jan-dec
Lantmännen Lantbruk	1 840	1 807	5 973	6 085	0	8 214
Svalöf Weibull	174	199	775	811	-4	1 058
Lantmännen Anläggnings- och Lantbruksmaskiner	1 824	1 577	5 575	4 852	15	6 809
Lantmännen Granngården	662	645	2 025	1 953	4	2 571
Lantmännen Energi	675	522	1 933	1 520	27	2 187
Lantmännen Mills	589	586	1 761	1 706	3	2 309
Lantmännen Axa	1 004	1 012	3 058	2 975	3	4 069
Lantmännen Unibake	817	774	2 334	2 178	7	2 898
Lantmännen Kronfågel*	587	619	1 654	1 085	52	1 721
Lantmännen Invest	537	454	1 451	1 265	15	1 798
Övrigt och Elimineringar	-923	-924	-2 858	-2 583	11	-3 827
<b>Total</b>	<b>7 786</b>	<b>7 271</b>	<b>23 681</b>	<b>21 847</b>	<b>8</b>	<b>29 807</b>

## Rörelseresultat per affärsområde

mkr	2006 juli-sept	2005 juli-sept	2006 jan-sept	2005 jan-sept	Förändring %	2005 jan-dec
Lantmännen Lantbruk	19	-171	57	-142	140	-157
Svalöf Weibull	-90	-27	-123	-40	-207	-6
Lantmännen Anläggnings- och Lantbruksmaskiner	115	-6	256	55	365	168
Lantmännen Granngården	-4	-16	-11	-13	15	-26
Lantmännen Energi	-13	1	41	43	-5	78
Lantmännen Mills	37	52	106	109	-3	125
Lantmännen Axa	-23	-74	-69	-106	35	-156
Lantmännen Unibake	52	69	139	174	-20	200
Lantmännen Kronfågel*	-90	0	-155	0	-	0
Lantmännen Invest	14	15	21	11	91	16
Övrigt och Elimineringar	70	-10	-62	-16	-288	-122
<b>Total</b>	<b>87</b>	<b>-167</b>	<b>200</b>	<b>75</b>	<b>167</b>	<b>120</b>

\* Konsolideras från 1 maj 2005.

## Rörelsemarginal per affärsområde

%	2006 juli-sept	2005 juli-sept	2006 jan-sept	2005 jan-sept	2005 jan-dec
Lantmännen Lantbruk	1	-9	1	-2	-2
Svalöf Weibull	-52	-14	-16	-5	-1
Lantmännen Anläggnings- och Lantbruksmaskiner	6	0	5	1	2
Lantmännen Granngården	-1	-2	-1	-1	-1
Lantmännen Energi	-2	0	2	3	4
Lantmännen Mills	6	9	6	6	5
Lantmännen Axa	-2	-7	-2	-4	-4
Lantmännen Unibake	6	9	6	8	7
Lantmännen Kronfågel	-15	0	-9	0	0
Lantmännen Invest	3	3	1	1	1
<b>Total</b>	<b>1</b>	<b>-2</b>	<b>1</b>	<b>0</b>	<b>0</b>

## Avkastning på sysselsatt kapital per affärsområde

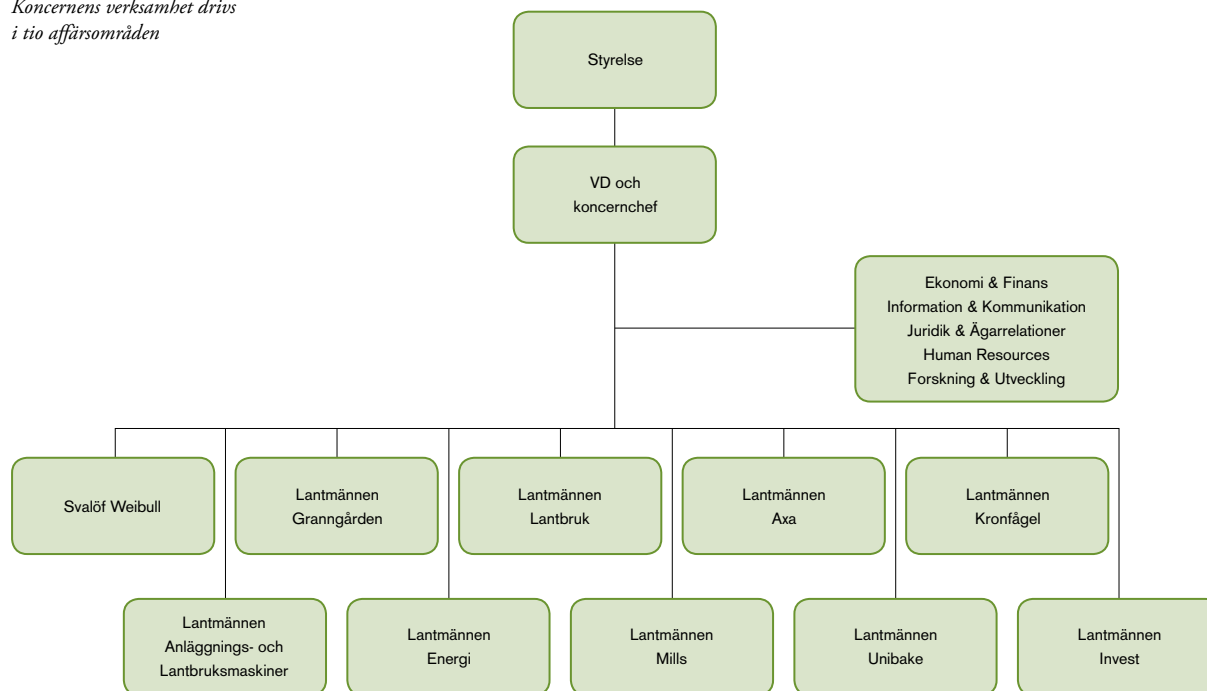
%	2006 juli-sept	2005 juli-sept	2006 jan-sept	2005 jan-sept	2005 jan-dec
Lantmännen Lantbruk	4	-28	5	-3	-3
Svalöf Weibull	-37	-8	-15	0	4
Lantmännen Anläggnings- och Lantbruksmaskiner	27	-1	24	7	12
Lantmännen Granngården	-5	-34	-5	-5	-6
Lantmännen Energi	-5	1	6	7	9
Lantmännen Mills	8	18	9	8	7
Lantmännen Axa	-4	-17	-5	-4	-4
Lantmännen Unibake	7	11	6	8	8
Lantmännen Kronfågel	-26	0	-15	0	0
Lantmännen Invest	8	158	19	44	34
<b>Total</b>	<b>7</b>	<b>8</b>	<b>5</b>	<b>6</b>	<b>5</b>

# Koncernens verksamhet och organisation

Lantmännenkoncernen är en av Nordens största koncerner inom livsmedel, energi och lantbruk.

Lantmännen är organiserad i tio affärsområden. Kärnverksamheten som riktar sig till lantbrukare bedrivs inom affärsområde Lantmännen Lantbruk. Övriga affärsområden är Svalöf Weibull, Lantmännen Anläggnings- och Lantbruksmaskiner, Lantmännen Grangården, Lantmännen Energi, Lantmännen Mills, Lantmännen Axa, Lantmännen Unibake, Lantmännen Kronfågel samt Lantmännen Invest.

*Koncernens verksamhet drivs i tio affärsområden*



## Lantmännen Lantbruk

Inom Lantmännen Lantbruk bedrivs koncernens kärnverksamhet med spannmål, foder och växtodling som huvudområden. De främsta kundgrupperna är animalieproducenter och växtodlare.

Nettoomsättningen för perioden juli–september uppgick till 1 840 mkr (1 807). Nettoomsättningen under perioden januari–september var 5 973 mkr (6 085), en minskning med 2 procent. Ackumulerat är det omsättningen avseende utsäde och gödsel som står för huvuddelen av minskningen.

Rörelseresultatet för perioden juli–september uppgick till 19 mkr (-171) och ackumulerat under perioden januari–september ökade rörelseresultatet till 57 mkr (-142). Föregående års resultat belastades med nedskrivningar av foder- och spannmålsanläggningar om totalt 180 mkr. Förbättringen av resultatet i övrigt förklaras främst av lägre kostnader som ett resultat av pågående åtgärdsprogram inom spannmålsverksamheten.

Spannmålsverksamheten redovisar ett förbättrat resultat jämfört med föregående år medan resultaten inom foder och växtodling påverkats negativt av en fortsatt hård prispress.

Årets mottagna volym vid spannmålsanläggningarna blev rekordlåg och understeg 1 miljon ton (1,4). Detta faktum

## Lantmännen Lantbruk

	juli-sept		jan-sept		jan-dec
	2006	2005	2006	2005	2005
Nettoomsättning, mkr	1 840	1 807	5 973	6 085	8 214
Rörelseresultat, mkr	19	-171	57	-142	-157
Rörelsemarginal %	1	-9	1	-2	-2
Avkastning på sysselsatt kapital, %	4	-28	5	-3	-3
Antal anställda			1 263	1 308	1 315
Operativt kassaflöde*, mkr	100		214		

\* Med operativt kassaflöde avses resultat efter finansnetto, justerat för gjorda av- och nedskrivningar, minus investeringar samt förändring av rörelsekapital. Gäller samtliga affärsområden.

kommer att påverka resultatet i spannmålsverksamheten negativt, både i år och första delen av nästa år.

Inom foderverksamheten fortsätter arbetet med att effektivisera produktionen genom investeringar i ny teknik och utrustning som förväntas medföra årliga besparingar på 20 mkr.

## Svalöf Weibull

Svalöf Weibull är en av Europas ledande aktörer inom växtförädling och utsäde. Svalöf Weibull ägs till 60 procent av Lantmännen med den tyska kemikoncernen BASF som minoritetsdelägare. Stråsåd, oljevaxter och vall är de största produktgrupperna och kunderna finns främst i Norden och norra Europa. För Weibull Trädgård är yrkes- och hobbyodlare viktiga kundgrupper i de nordiska länderna.

Nettoomsättningen för perioden juli–september uppgick till 174 mkr (199). Under januari–september var nettoomsättningen 775 mkr (811), en minskning med 4 procent. Minskningen avser huvudsakligen försäljningen inom lantbruksverksamheten medan Weibull Trädgård redovisar tillväxt med 7 procent ackumulerat under året.

Rörelseresultatet under perioden juli–september uppgick till -90 mkr (-27) medan det ackumulerade resultatet juli–september var -123 mkr (-40). Kostnader för pågående åtgärdsprogram har hittills belastat årets resultat med 94 mkr. I föregående års resultat ingick engångsposter med 21 mkr som huvudsakligen avsåg realisationsvinst från fastighetsförsäljning.

För att komma tillrätta med den otillfredsställande resultatnivån pågår ett omfattande åtgärdsprogram. En koncentration mot Nord- och Centraleuropa har inneburit avveckling av olönsamma produktions- och försäljningsenheter. I enlighet

## Svalöf Weibull

	juli-sept		jan-sept		jan-dec
	2006	2005	2006	2005	2005
Nettoomsättning, mkr	174	199	775	811	1 058
Rörelseresultat, mkr	-90	-27	-123	-40	-6
Rörelsemarginal %	-52	-14	-16	-5	-1
Avkastning på sysselsatt kapital, %	-37	-8	-15	0	4
Antal anställda			566	631	636
Operativt kassaflöde*, mkr	-46		-54		

\* Se ovan.

med denna strategi har avyttring av SW Seed Canada Ltd till det kanadensiska bolaget Farm Pure Seeds Inc genomförts med tillträde 1 september 2006. Förädling av raps för den nordamerikanska marknaden kommer fortsättningsvis ske i samarbete med Saskatchewan Wheat Pool. Den 31 augusti såldes det engelska säljbolaget SW Seed Ltd till Senova Ltd som fortsättningsvis kommer att representera Svalöf Weibulls sorter inom stråsåd och oljevaxter på den brittiska marknaden.

## Lantmännen Anläggnings- och Lantbruksmaskiner

Lantmännen Anläggnings- och Lantbruksmaskiner importerar, marknadsför och säljer traktorer, redskap, tröskor och entreprenadmaskiner. Dessutom är service och reservdelsförsäljning viktiga delar i verksamheten. Swecon Anläggningsmaskiner, med dotterbolag i Tyskland och de baltiska länderna, är verksam inom anläggningsmaskinsektorn. Lantmännen Maskin, med verksamhet i Skandinavien, är inriktat mot lantbruk.

Nettoomsättningen för perioden juli–september uppgick till 1 824 mkr (1 578). Under januari–september var nettoomsättningen 5 575 mkr (4 852), vilket motsvarar en ökning med 15 procent. Omsättningen ökade både avseende anläggningsmaskiner och lantbruksmaskiner.

Rörelseresultatet under perioden juli–september uppgick till 115 mkr (–6) medan det ackumulerade resultatet juli–september var 256 mkr (55). Resultatförbättringen avser både anläggnings- och lantbruksmaskiner. Förutom större volymer i maskinförsäljningen förklaras förbättringen av ökad reservdelsförsäljning och högre beläggning i verkstäderna. Föregående års resultat belastades av kostnader i samband med byte av agentur om 104 mkr och kundförluster uppgående till 45 mkr.

### Anläggnings- och Lantbruksmaskiner

	juli–sept		jan–sept		jan–dec
	2006	2005	2006	2005	2005
Nettoomsättning, mkr	1 824	1 578	5 575	4 852	6 809
Rörelseresultat, mkr	115	–6	256	55	168
Rörelsemarginal %	6	0	5	1	2
Avkastning på sysselsatt kapital, %	27	–1	24	7	12
Antal anställda			1 545	1 400	1 633
Operativt kassaflöde*, mkr	–138		–343		

\* Se sid 14.

## Lantmännen Granngården

Lantmännen Granngården, Lantmännens butikskedja, har 120 egna butiker med ett brett sortiment för djur och trädgård. Försäljning sker i egna butiker, franchisebutiker samt i det helägda dotterbolaget Lantmännen Nordpost. Kundgrupperna är konsumenter, lant- och skogsbrukare samt andra företagare.

Nettoomsättningen för perioden juli–september uppgick till 662 mkr (644). Under januari–september var nettoomsättningen 2 025 mkr (1 953), vilket motsvarar en ökning med 4 procent. Ökningen förklaras främst av fusionen med Norrbottens Lantmän den 1 januari 2006 som innebar ett tillskott av 6 butiker. Föregående års omsättning påverkades av en ökad försäljning relaterad till stormen Gudrun. Försäljning av produkter för trädgård och sällskapsdjur samt skyddskläder har haft en positiv utveckling.

Rörelseresultatet under perioden juli–september uppgick till –4 mkr (–16) medan det ackumulerade resultatet januari–september var –11 mkr (–13).

Inom ramen för pågående åtgärdsprogram centraliseras nu varuförsörjning och logistik. Antalet artiklar i sortimentet reduceras från 85 000 till 15 000 och antalet leverantörer kommer att minska.

### Lantmännen Granngården

	juli–sept		jan–sept		jan–dec
	2006	2005	2006	2005	2005
Nettoomsättning, mkr	662	644	2 025	1 953	2 571
Rörelseresultat, mkr	–4	–16	–11	–13	–26
Rörelsemarginal %	–1	–2	–1	–1	–1
Avkastning på sysselsatt kapital, %	–5	–34	–5	–5	–6
Antal anställda			1 031	1 025	1 021
Operativt kassaflöde*, mkr	–52		47		

\* Se sid 14.

## Lantmännen Energi

Affärsområdet samlar Lantmännens verksamhet inom energisektorn, från utveckling till marknadsföring och försäljning. Lantmännen Agroenergi säljer både oförädlade och förädlade biobränslen. Lantmännen Agroetanol AB ägs till 91 procent av Lantmännen och driver Sveriges största spannmåls-baserade anläggning för produktion av drivmedelsetanol i Norrköping. Lantmännen Energi AB utvecklar och säljer egna smörjmedel samt drivmedel med inblandning av biokomponenter som raps.

Nettoomsättningen för perioden juli – september uppgick till 675 mkr (522). Under perioden januari - september ökade nettoomsättningen med 27 procent till 1 933 mkr (1 520). Samtliga verksamhetsområden redovisar en försäljning som överstiger föregående års. Särskilt stark har utvecklingen varit avseende fasta biobränslen och drivmedel.

Rörelseresultatet under perioden juli - september uppgick till -13 mkr (1) medan det ackumulerade resultatet januari – september var 41 mkr (43). Lägre marginaler i etanolproduktionen har lett till ett försämrat resultat per producerad liter etanol jämfört med föregående år. Detta resultatbortfall har i viss utsträckning kompenseras av en ökad försäljning av fasta biobränslen och att resultatet i den förvärvade Aspenkoncernen konsolideras från och med junibokslutet.

## Lantmännen Mills

Affärsområdet utvecklar, tillverkar och marknadsför mjöl, mjölmixer, frukostflingor och pasta till livsmedelsindustrier och bagerier i norra Europa.

Lantmännen Mills har egna anläggningar i Sverige, Danmark, Norge och Lettland och är delägare i kvarnföretagen Melia i Finland med 25 procent, och VK Mühlen i Tyskland med 18 procent. Försäljningen till konsumentmarknaden sker genom Lantmännen Axa.

Nettoomsättningen för perioden juli–september uppgick till 589 mkr (586). Under perioden januari–september var nettoomsättningen 1 761 mkr (1 706), en ökning med 3 procent. Det är framförallt försäljningen i Sverige och Norge som har utvecklats starkt under perioden januari–september. Försäljningsutvecklingen för havreprodukter och müsli har varit god under året.

Rörelseresultatet under perioden juli–september uppgick till 37 mkr (52) och det ackumulerade resultatet januari–september var 106 mkr (109). I juni i år avyttrades en fastighet i Danmark vilket resulterade i en realisationsvinst på 11 mkr. Föregående års ackumulerade resultat belastades med en goodwillavskrivning uppgående till 8 mkr.

Resultatförsämringen förklaras dels av en förändrad produktmix, dels av ökade kostnader för energi och frakt.

## Lantmännen Energi

	juli-sept		jan-sept		jan-dec
	2006	2005	2006	2005	2005
Nettoomsättning, mkr	675	522	1 933	1 520	2 187
Rörelseresultat, mkr	-13	1	41	43	78
Rörelsemarginal %	-2	0	2	3	4
Avkastning på sysselsatt kapital, %	-5	1	6	7	9
Antal anställda			229	217	215
Operativt kassaflöde*, mkr	-150		-353		

\* Se sid 14.

Affärsområde Energi redovisar alltid lägre resultat under sommarhalvåret. Resultaten är svaga till följd av låg försäljning av värme samt produktion av fasta biobränslen mot lager inför försäljning kommande höst och vinter.

## Lantmännen Mills

	juli-sept		jan-sept		jan-dec
	2006	2005	2006	2005	2005
Nettoomsättning, mkr	589	586	1 761	1 706	2 309
Rörelseresultat, mkr	37	52	106	109	125
Rörelsemarginal %	6	9	6	6	5
Avkastning på sysselsatt kapital, %	8	18	9	8	7
Antal anställda			808	846	864
Operativt kassaflöde*, mkr	178		138		

\* Se sid 14.

Årets skördeutfall medför en bristsituation på kvarnråvara i norra Europa vilket leder till kraftigt ökade råvarukostnader på Lantmännen Mills samtliga marknader.

## Lantmännen Axa

Affärsområdet omfattar produktion och försäljning av färskt bröd, frukostprodukter och måltidskoncept samt försäljning av pasta och mjöl. Starka varumärken är Axa, Kungsörnen, Start, Bageri Skogaholm och Schulstad. Genom förvärvet i juli 2005 av Semper Foodservices, namnändrat till Lantmännen Axa Foodservice AB, blev Lantmännen Axa störst i Norden på pannkakor till restauranger och storkök.

Färskbrödsverksamheten har separerats från Lantmännen Axa och utgör sedan den 1 oktober en ny självständig enhet som samordnas med Lantmännen Unibake. Lantmännen Färskbröd kommer redovisningsmässigt att inkluderas i Lantmännen Axa året ut. Under den nya ledningen fortsätter det pågående förändringsarbetet med att vända den negativa utvecklingen inom den svenska färskbrödsverksamheten.

Nettoomsättningen för perioden juli–september uppgick till 1 004 mkr (1 012). Under perioden januari–september ökade nettoomsättningen med 3 procent till 3 058 mkr (2 975). I årets ackumulerade omsättning ingår 153 mkr från Lantmännen Axa Foodservice. Försäljningen av färskbröd har påverkats negativt av ökad konkurrens och en generell marknadsnedgång på ljust bröd. Minskningen i brödförsäljningen har delvis kompenseras av en ökad försäljning inom övriga produktgrupper av vilka müsli och fullkornspasta särskilt kan nämnas.

## Lantmännen Unibake

Lantmännen Unibake är Nordeuropas största tillverkare av frysta brödprodukter för både service- och dagligvaruhandeln. Tre huvudområden ger ett komplett sortiment av fryst bröd för kunder över hela världen: fastfood, convenience (franskt hot-dogbröd, baguetter, pitabröd, rundstycken och fyllda produkter) samt wienerbröd och croissanter. Sedan den 1 september konsolideras den förvärvade belgiska koncernen Belpan Holding in i Lantmännenkoncernen genom affärsområde Lantmännen Unibake.

Nettoomsättningen för perioden juli–september uppgick till 817 mkr (774). Under perioden januari–september var nettoomsättningen 2 334 mkr (2 178), en ökning med 7 procent. Exklusive omsättningen i Belpankoncernen ökade omsättningen med 4 procent. Framförallt har försäljningen i Danmark och Tyskland gått starkt framåt under perioden. Betydande försäljningsökningar redovisas även i Polen och Spanien samt i Ryssland, där leveranserna ökar från den nyligen etablerade produktionsanläggningen.

Rörelseresultatet under perioden juli–september uppgick till 52 mkr (68) medan det ackumulerade resultatet januari–september var 139 mkr (174).

Resultatförsämringen mot föregående år förklaras främst av engångsposter i den norska verksamheten.

## Lantmännen Axa

	juli–sept		jan–sept		jan–dec
	2006	2005	2006	2005	2005
Nettoomsättning, mkr	1 004	1 012	3 058	2 975	4 069
Rörelseresultat, mkr	-23	-74	-69	-107	-156
Rörelsemarginal %	-2	-7	-2	-4	-4
Avkastning på sysselsatt kapital, %	-4	-17	-5	-4	-4
Antal anställda			2 953	2 890	2 896
Operativt kassaflöde*, mkr	128		35		

\* Se sid 14.

Rörelseresultatet under perioden juni–september uppgick till -23 mkr (-74) medan det ackumulerade resultatet januari–september var -69 mkr (-107). Det negativa resultatet är framförallt hänförligt till den svenska färskbrödsverksamheten medan resultatutvecklingen inom övriga produktgrupper är fortsatt tillfredsställande. Föregående års resultat belastades med strukturkostnader på 70 mkr avseende bland annat stängning av ett bageri i Sverige.

## Lantmännen Unibake

	juli–sept		jan–sept		jan–dec
	2006	2005	2006	2005	2005
Nettoomsättning, mkr	817	774	2 334	2 178	2 898
Rörelseresultat, mkr	52	68	139	174	200
Rörelsemarginal %	6	9	6	8	7
Avkastning på sysselsatt kapital, %	7	11	6	8	8
Antal anställda			1 856	1 545	1 489
Operativt kassaflöde*, mkr	-962		-897		

\* Se sid 14.

## Lantmännen Kronfågel

Lantmännen Kronfågel är Skandinaviens ledande producent av livsmedel baserade på kyckling. Välkända varumärken är Kronfågel, Stinas, Ivars samt Danpo, Danmarks ledande kycklingvarumärke. Verksamheten bedrivs i Sverige och Danmark och exporten är betydande främst från Danmark. Lantmännen Kronfågel konsolideras från den 1 maj 2005.

Nettoomsättningen för perioden juli–september uppgick till 587 mkr (619) en minskning med 7 procent. Under perioden januari–september uppgick konsoliderad nettoomsättning till 1 654 mkr (1 085, maj–september).

Lantmännen Kronfågels totala omsättning för perioden januari–september 2005 uppgick till 1 932 mkr, vilket innebär att omsättningen på helårsbasis minskat med 14 procent.

Det är främst den danska verksamheten som uppvisar en lägre omsättning. Försäljningen inom Danmark har minskat som en följd av att fågelinfluensan lett till lägre konsumtion och dessutom har inflödet av billig kyckling från södra Europa pressat priserna kraftigt. Exporten från Danmark har påverkats negativt av både Muhammedkarikatyrerna och fågelinfluensan. Danska jordbruksverket har meddelat att Danmark nu är fritt från fågelinfluensa, men detta har ännu inte haft någon effekt på exportförsäljningen.

I Sverige har, trots fallande priser, den totala försäljningen under perioden januari–september ökat med 16 procent jämfört med föregående år.

Rörelseresultatet för perioden juli–september uppgick till –90 mkr (0), efter upplösning av negativ goodwill med 57 mkr (29). För perioden januari–september uppgick konsoliderat

## Lantmännen Kronfågel

	juli-sept		jan-sept		jan-dec
	2006	2005	2006	2005	2005
Nettoomsättning, mkr	587	619	1 654	1 085	1 721
Rörelseresultat, mkr	–90	0	–155	0	0
Rörelsemarginal %	–15	0	–9	0	0
Avkastning på sysselsatt kapital, %	–26	0	–15	0	0
Antal anställda			1 437	1 568	1 529
Operativt kassaflöde*, mkr	–123		–265		

\* Se sid 14.

rörelseresultat till –155 mkr (0, maj–september). Upplösning av negativ goodwill har påverkat detta resultat positivt med 122 mkr (44).

Lantmännen Kronfågels totala rörelseresultat, exklusive upplösning av negativ goodwill, för perioden januari–september 2005 uppgick till –93 mkr. Under 2006 uppgick rörelseresultatet, exklusive upplösning av negativ goodwill, till –277 mkr.

Det negativa resultatet beror främst på volymminskningar, kraftiga prissänkningar och produktionsstörningar. Mot bakgrund av den svaga resultatutvecklingen, framförallt i Danmark, har septemberresultatet belastats med en nedskrivning på 60 mkr. Ytterligare nedskrivningar i kombination med strukturåtgärder kan bli aktuella under fjärde kvartalet. Utvärdering av alternativa åtgärder pågår.

## Lantmännen Invest

Lantmännen Invest omfattar flera olika verksamheter, som direkt eller indirekt kan relateras till åkermarken och dess nyttjande.

Nettoomsättningen under perioden juli–september uppgick till 537 mkr (454) och ackumulerat under januari–september till 1 451 mkr (1 265). Rörelseresultatet för perioden juli–september uppgick till 14 mkr (15) och ackumulerat till 21 mkr (11). Huvuddelen av företagen redovisar ett förbättrat eller ett resultat i nivå med det under föregående år.

Lantmännen Analycen bedriver analysverksamhet inom livsmedel, läkemedel, bränsle, offshore, lantbruk och industri. Nettoomsättningen under perioden januari–september uppgick till 279 mkr (241).

Lantmännen Byggglant, som projekterar och marknadsför byggnader och inomgårdsutrustning, redovisade en nettoomsättning uppgående till 384 mkr (272).

Lantmännen Doggy tillverkar och säljer hund- och kattmat på den svenska marknaden och på export. Nettoomsättningen uppgick till 284 mkr (277).

Lantmännen Kraft är marknadsledare på den svenska marknaden för hästfoder och satsar i ökad omfattning på export till främst andra europeiska marknader. Nettoomsättningen uppgick till 99 mkr (88).

## Lantmännen Invest

	juli-sept		jan-sept		jan-dec
	2006	2005	2006	2005	2005
Nettoomsättning, mkr	537	454	1 451	1 265	1 798
Rörelseresultat, mkr	14	15	21	11	16
Rörelsemarginal %	3	3	1	1	1
Avkastning på sysselsatt kapital, %	8	158	19	44	34
Antal anställda			876	882	868
Operativt kassaflöde*, mkr	–60		104		

\* Se sid 14.

Lantmännen Reppe framställer sprit, gluten och glukos med spannmål som bas. Nettoomsättningen uppgick till 158 mkr (125).

Lantmännen Solanum är ett av Sveriges ledande företag för uppsamling av potatis och vidareförädling till färska och kylida potatisprodukter. Nettoomsättningen uppgick till 91 mkr (110).

Lantmännen SweChick och Lantmännen SweHatch föder upp föräldradjur respektive dagsgamla kycklingar till kycklingproducenter i Sverige och för export. Nettoomsättningen uppgick sammantaget till 143 mkr (142).

## Granskningsrapport

Denna delårsrapport har inte varit föremål för granskning av föreningens revisorer.

Stockholm den 6 november 2006

Birgitta Johansson–Hedberg  
VD och koncernchef

## För mer information kontakta

Birgitta Johansson-Hedberg, VD och koncernchef, tel 08–657 42 24  
Carl–Axel Westlund, ekonomi- och finansdirektör, tel 08–657 42 54  
Lisette Schulman, kommunikationsdirektör, tel 0735–310 123

Foto: Ulf Andersson, Mats Lundqvist, Christer Vallstrand.  
Produktion: Wildeco.



Lantmännen  
S:t Göransgatan 160 A • Box 30 192 • SE-104 25 Stockholm  
info@lantmannen.com • www.lantmannen.com  
Tel +46 8 657 42 00 • Fax +46 8 618 90 12 • Org.nr 769605-2856

