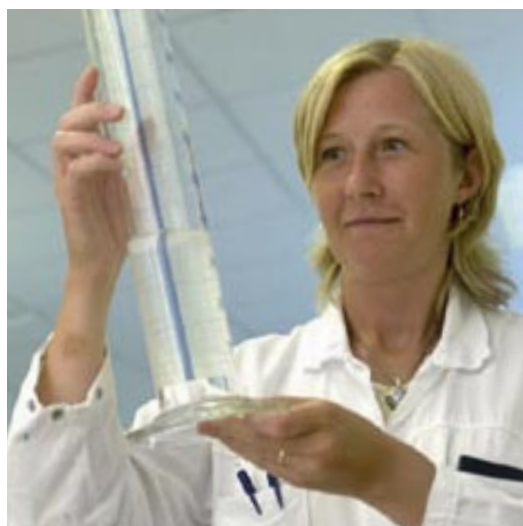


Svenska Lantmännen

Delårsrapport januari – september 2005



Lantmännen är en av Sveriges största koncerner inom livsmedel och lantbruk. Exempel på Lantmännenägda varumärken är Axa, Kungsörnen, Start, Bageri Skogaholm, Schulstad, Kronfågel, Weibulls, Doggy och Mjau. Vår butikskedja heter Granngården.

Lantmännen ägs av 50 000 svenska lantbrukare, har cirka 12 000 anställda, är verksamma i 16 länder och omsätter cirka 30 miljarder kronor.

Stabil utveckling trots omfattande strukturprogram

NETTOOMSÄTTNINGEN för tredje kvartalet uppgick till 7 271 mkr, en ökning med 8 procent. För perioden januari-september uppgick nettoomsättningen till 21 847 (21 142) mkr. Exklusive Kronfågel, som konsolideras från maj 2005, minskade koncernens omsättning med 2 procent. Kronfågels försäljning maj-september uppgick till 1 085 mkr.

LANTBRUK, koncernens största affärsområde, minskade sin försäljning med 7 procent till 6 085 (6 542) mkr för niomånadersperioden. Affärsområde Energi och affärsområde Maskin ökade försäljningen med 20 respektive 8 procent.

NY KVARN I VEJLE. Beslut har fattats om att investera 500 mkr i en ny kvarn i Danmark som ett led i Lantmännens nya kvarnstruktur.

SEMPER FOODSERVICE förvärvades i juli 2005. Företaget omsätter cirka 200 mkr på årsbasis och är den ledande leverantören av frysta pannkakor till restauranger och storkök i Norden.

RÖRELSERESULTATET för tredje kvartalet blev -167 (279) mkr och för januari-september 75 (492) mkr. Omfattande strukturåtgärder inom flera affärsområden har belastat resultatet med nedskrivningar och strukturkostnader på sammanlagt 438 mkr. I rörelseresultatet ingår även realisationsvinster från fastighetsförsäljningar med totalt 112 mkr. Beräknade kundförluster i affärsområde Maskin har belastat rörelseresultatet med 45 mkr.

RESULTAT EFTER FINANSNETTO uppgick till 234 (261) mkr för tredje kvartalet och 480 (488) mkr för niomånadersperioden. Realisationsvinster från försäljning av aktier i Karlshamns och Biomar förbättrade finansnettot med 437 mkr. I resultatet för 2004 ingick realisationsvinster från aktieförsäljning med 104 mkr.

RESULTAT EFTER SKATT för januari-september ökade till 441 (384) mkr.

HÄNDELSER EFTER 30 SEPTEMBER 2005

BESLUT OM FUSION med Norrbottens Lantmän.

MONIKA LEKANDER ny VD i Svalöf Weibull från 1 oktober 2005.

OMVÄRLD OCH MARKNAD

Lantmännen agerar idag på en global och gränsöverskridande arena. Livsmedelsområdet påverkas av den pågående utvidgningen av EU, den friare världshandeln och en alltmer avreglerad jordbruksmarknad. Till detta kommer den ökade koncentrationen av dagligvaruhandeln i Nordeuropa med ett starkt inslag av internationella aktörer och centralisering av inköpen som följd. En ökad andel egna märkesvaror (EMV), öppnar nya möjligheter för handeln och ökar kraven på producenterna.

Förändringstrycket är stort i hela värdekedjan för livsmedel – från jord till bord – och påverkar både Lantmännens ägare och verksamheter. Gårdar slås samman till större enheter med större arealer och fler djur. Spannmålshanteringen effektiviseras med en ökad andel direktleveranser från gård till slutkund. Fodermarknaden förändras genom en förskjutning av efterfrågan – från färdigfoder till koncentrat och premix för färdigblandning på gård.

Starka konsumenttrender, som bekvämlighet, tillgänglighet och en ökad efterfrågan på sundare och hälsosammare livsmedel påverkar konsumtionsmönstren. Bland annat ser vi en ökad efterfrågan på nyttiga fullkorns- och fiberprodukter samt magert kycklingkött.

Även i rollen som energiproducent möter jordbruket stora förändringar. De allt högre priserna på fossil energi och de regler om utsläpps begränsningar av växthusgaser som successivt införs påverkar åkermar-

kens möjligheter som producent av bioenergi. Åkermarken är basen i Lantmännens energiverksamheter inom drivmedelsetanol, RME-produktion, fjärrvärme samt produktion av förädlade biobränslen.

STRUKTURFÖRÄNDRINGAR

För att kunna möta ägarnas och kundernas krav samt de stora och snabba förändringarna i omvärlden genomför Lantmännen flera stora strukturförändringar.

En helt ny affärsorganisation har implementerats från och med den 1 mars 2005. Syftet är att förenkla organisationen och öka kundorienteringen. Lantmännen kan idag på ett tydligare sätt agera som en sammanhållen koncern med en gemensam vision och gemensamma mål.

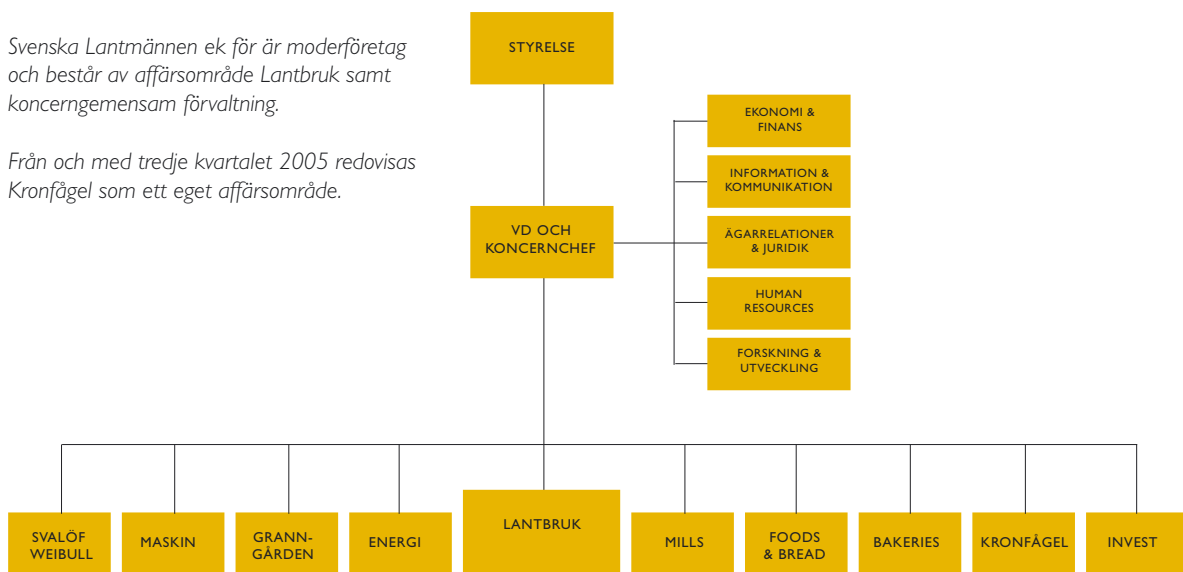
I fokus ligger produkt- och affärsutveckling, men också åtgärdsprogram och omfattande strukturförändringar för en ökad konkurrenskraft, främst inom lantbruks- och bageriverksamheten.

Inom affärsområde Lantbruk har beslut fattats om att efter hand reducera antalet spannmålsanläggningar från cirka 90 till cirka 20 huvudanläggningar för spannmål. Även inom foderproduktionen föreligger en överkapacitet och därför har en nedskrivning skett av anläggningsvärden. Inom affärsområde Maskin pågår en sammanslagning där fyra bolag inom lantbruksmaskiner slås samman till ett, en åtgärd som minskar kostnaderna och ökar kundservicen. Foods & Bread har fattat beslut om att lägga ner ett bageri i Stockholm.

LANTMÄNNEN

Svenska Lantmännen ek för är moderföretag och består av affärsområde Lantbruk samt koncerngemensam förvaltning.

Från och med tredje kvartalet 2005 redovisas Kronfågel som ett eget affärsområde.



Flera stora förvärv har också genomförts under året. Lantmännen har gått in som huvudägare i Kronfågel Holding, som konsolideras från den 1 maj. Ett omfattande strukturprogram för att skapa lönsamhet i företaget har igångsatts. I juli förvärvades Semper Foodservice, som är Nordens ledande leverantör av frysta pannkakor till restaurang- och storköksmarknaden i Norden.

NY MARKNADSORGANISATION INOM LANTBRUK
En ny marknadsorganisation införs inom affärsområde Lantbruk den 1 januari 2006. De lokala marknadsområdena upphör och en gemensam försäljningsorganisation för hela Lantbruk införs.

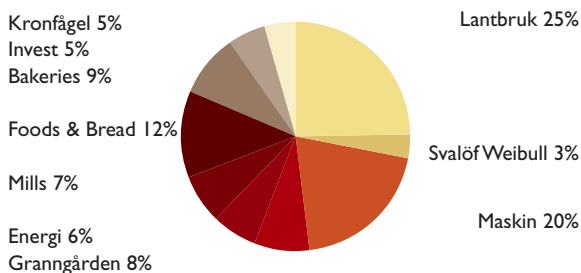
NETTOOMSÄTTNING

Lantmännenkoncernens nettoomsättning för tredje kvartalet uppgick till 7 271 (6 723) mkr. För perioden januari–september uppgick nettoomsättningen till 21 847 (21 142) mkr. Nettoomsättningen exklusive Kronfågel, som konsolideras från maj, låg 2 procent under föregående år. Försäljningsökningar återfinns främst inom affärsområde Energi och affärsområde Maskin. Minskningen återfinns främst inom Lantbruk.

Nettoomsättningen inom affärsområde Lantbruk uppgick för januari–september till 6 085 (6 542) mkr, en minskning med 7 procent. Minskningen var störst inom foder, främst på grund av sänkta priser och den successiva övergången från färdigfoder till koncentrat och premixer, men även spannmål och gödsel minskade jämfört med föregående år.

För affärsområdena Svalöf Weibull, Granngården, Mills, Foods & Bread samt Bakeries låg nettoomsättningen januari–september på ungefär samma nivå som föregående år.

NETTOOMSÄTTNING PER AFFÄRSOMRÅDE



Lantmännen-koncernens nettoomsättning för perioden januari–september uppgick till 21 847 mkr. De största affärsområdena är Lantbruk, Maskin samt Foods & Bread.

Affärsområde Maskin ökade sin nettoomsättning med 8 procent till 4 852 (4 505) mkr.

Affärsområde Energi ökade omsättningen med 20 procent till 1 520 (1 271) mkr, främst beroende på högre oljepriser och på större försäljning av förädlade bränslen och värme.

För Kronfågel uppgick nettoomsättningen maj–september till 1 085 mkr. För hela perioden januari–september uppgick försäljningen till 1 900 (1 974) mkr.

Inom affärsområde Invest var omsättningen januari–september lika med föregående år.

RESULTAT

Rörelseresultatet för koncernen uppgick till –167 (279) mkr för tredje kvartalet. För perioden januari–september blev rörelseresultatet 75 (492) mkr. Rörelseresultatet har påverkats positivt av realisationsvinster från fastighetsförsäljningar med 112 mkr, men samtidigt belastats med nedskrivningar och strukturkostnader på 438 mkr samt en beräknad kundförlust på 45 mkr, sammanlagt 483 mkr.

Kronfågels ackumulerade rörelseresultat för maj–september på –44 mkr redovisas i sin helhet i resultaträkningen, men möts på koncernnivå av upplösning av negativ goodwill, vilket innebär att resultatet på koncernnivå inte påverkas.

Resultat efter finansnetto uppgick till 480 (488) mkr. Finansnettot uppgick till 405 (–4) mkr. Här ingår realisationsvinst från försäljningen av aktier i Karlshamns med 377 mkr samt realisationsvinst och utdelning från Biomar med sammanlagt med 60 mkr. Finansnettot föregående år innehöll realisationsvinster avseende försäljning av aktier och andelar i Föreningsparbanken med 80 och i Swelog med 24 mkr, totalt 104 mkr.

Rörelsemarginalen blev för januari–september 0 (2) procent. Avkastningen på sysselsatt kapital uppgick till 6 (6) procent.

Affärsområde Lantbruk redovisade ett rörelseresultat för januari–september på –142 (68) mkr, vilket främst förklaras av nedskrivningar av spannmåls- och foderanläggningar med totalt 180 mkr samt lägre resultat för spannmålsverksamheten.

Svalöf Weibull redovisade ett rörelseresultat på –40 (–44) mkr. Här ingår realisationsvinst på fastigheter med 25 mkr och strukturkostnader på 12 mkr i Kanada och Spanien.

Affärsområde Maskin redovisade ett rörelseresultat på 55 (169) mkr. I resultatet ingår reservering för kundförluster på 45 mkr samt strukturkostnader i samband med byte av agentur med 104 mkr.

Affärsområde Granngården hade ett rörelseresultat på –13 (–5) mkr. Resultatet har belastats med kostnader för nedskrivning av varulager med 13 mkr.

Affärsområde Energi visade ett rörelseresultat på 43 (46) mkr.

Affärsområde Mills redovisade ett rörelseresultat på 109 (63) mkr. I resultatet ingår realisationsvinst på fastighetsförsäljning med 40 mkr samt nedskrivning av anläggningar och goodwill med 41 mkr.

Affärsområde Foods & Bread hade ett rörelseresultat på –106 (–41) mkr. Minskningen berodde främst på strukturkostnader på 76 (33) mkr.

Affärsområde Bakeries hade ett rörelseresultat på 174 (172) mkr. I resultatet ingår strukturkostnader med 12 mkr. Alla marknader visar en generellt god resultatutveckling förutom Sverige som påverkats av sjunkande marginaler på grund av ökad konkurrens från handelns egna märkesvaror (EMV).

Affärsområde Invest visade ett rörelseresultat på 11 (15) mkr.

VÄSENTLIGA STRUKTURKOSTNADER JAN-SEPT

mkr	2005 jan–sep
Nedskrivningar av anläggningar inom spannmål och foder i Lantbruk	180
Avvecklingskostnader i Svalöf Weibulls	16
Byte av agentur inom Maskin	104
Avvecklingskostnad inom Energi	9
Nedskrivning av anläggningstillgångar i Mills	41
Nedskrivning av anläggningstillgångar i Foods & Bread	76
Avvecklingskostnader i Bakeries	12
Summa	438

INVESTERINGAR

Koncernens investeringar uppgick under perioden januari–september till 1 273 (582) mkr. Huvuddelen av ökningen förklaras av förvärvet av Kronfågel. Beslut har tagits om investering i en ny kvarn i Vejle i Danmark för 500 mkr.

FINANSIELL STÄLLNING OCH LIKVIDITET

Koncernens egna kapital per den 30 september 2005 utgjorde 8 872 (8 336) mkr, medan balansomslutningen uppgick till 23 938 (23 007) mkr. Soliditeten uppgick till 39 (38) procent.

Koncernens likvida medel uppgick till 1 267 (1 430) mkr.

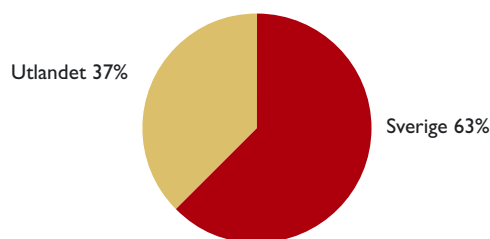
KASSAFLÖDE

För perioden januari–september blev kassaflödet från den löpande verksamheten 2 379 (1 783) mkr. Netto-kassaflödet har påverkats av dels förvärvet av Kronfågel, dels amorteringar på lån. Likviditeten är fortsatt god.

PERSONAL

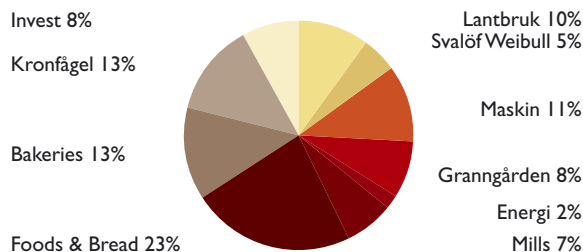
Medelantalet anställda under perioden januari–september uppgick till 11 678 (11 567).

ANDEL ANSTÄLLDA I SVERIGE OCH UTLANDET



Lantmännen-koncernen har cirka 12 000 medarbetare i 16 länder.

ANDEL ANSTÄLLDA PER AFFÄRSOMRÅDE



MODERFÖRETAGET

Verksamheten inom moderföretaget Svenska Lantmännen ek för består förutom av affärsområde Lantbruk av koncerngemensam förvaltning. Nettoomsättningen uppgick till 6 147 (6 657) mkr. Rörelseresultatet uppgick till –158 (60) mkr och resultatet efter finansiella poster till 158 (226) mkr. Balansomslutningen uppgick till 12 426 mkr.

REDOVISNINGSPRINCIPER

Delårsrapporten har upprättats enligt samma redovisningsprinciper som tillämpades i årsredovisningen för 2004.

RESULTATRÄKNING I SAMMANDRAG

Mkr	3 MÅNADER		9 MÅNADER		12 MÅNADER
	2005 jul-sep	2004 jul-sep	2005 jan-sep	2004 jan-sep	2004 jan-dec
Nettoomsättning	7 271	6 723	21 847	21 142	28 197
Övriga intäkter	80	64	236	134	369
Varukostnader	-4 338	-4 062	-13 543	-13 406	-17 667
Personalkostnader	-1 378	-1 162	-3 841	-3 490	-4 721
Övriga kostnader	-1 294	-1 025	-3 546	-3 099	-4 315
Resultatandel intresseföretag	10	8	14	27	76
Avskrivningar	-518	-267	-1 092	-816	-1 161
Rörelseresultat	-167	279	75	492	778
Finansiella intäkter	467	6	641	251	441
Finansiella kostnader	-66	-24	-236	-255	-499
Resultat efter finansnetto	234	261	480	488	720
Återbäring och efterlikvid					-199
Minoritetsandel			1	3	-24
Skatt	-20	-41	-40	-107	-114
Resultat efter skatt	214	220	441	384	383

BALANSRÄKNING I SAMMANDRAG

Mkr	9 MÅNADER		12 MÅNADER
	2005 30 september	2004 30 september	2004 31 december
TILLGÅNGAR			
Immateriella anläggningstillgångar	2 092	2 227	2 197
Materiella anläggningstillgångar	6 898	6 432	6 246
Finansiella anläggningstillgångar	2 061	2 104	2 034
Summa anläggningstillgångar	11 051	10 763	10 477
Varulager	4 606	4 480	4 495
Kortfristiga fordringar	5 642	5 510	5 582
Kortfristiga placeringar inklusive kassa och bank	2 639	2 254	1 753
Summa omsättningstillgångar	12 887	12 244	11 830
SUMMA TILLGÅNGAR	23 938	23 007	22 307
EGET KAPITAL OCH SKULDER			
Eget kapital	8 872	8 336	8 338
Minoritetsintressen	381	320	341
Avsättningar	2 783	2 680	2 577
Långfristiga skulder	4 251	4 083	3 950
Kortfristiga skulder	7 651	7 588	7 101
SUMMA EGET KAPITAL OCH SKULDER	23 938	23 007	22 307

KASSAFLÖDESANALYS I SAMMANDRAG

Mkr	9 MÅNADER	
	2005 jan-sep	2004 jan-sep
Kassaflöde från den löpande verksamheten före förändringar av rörelsekapital	1 306	1 002
Förändring av rörelsekapital	1 073	781
Kassaflöde från den löpande verksamheten	2 379	1 783
Investeringsverksamheten	-1 218	-500
Kassaflöde efter investeringsverksamheten	1 161	1 283
Finansieringsverksamheten	-867	-366
Periodens kassaflöde	294	917
Likvida medel vid periodens början	973	513
Likvida medel vid periodens slut	1 267	1 430

NYCKELTAL

	3 MÅNADER		9 MÅNADER		12 MÅNADER
	2005 jul-sep	2004 jul-sep	2005 jan-sep	2004 jan-sep	2004 jan-dec
Nettoomsättning, mkr	7 271	6 723	21 847	21 142	28 197
Rörelseresultat, mkr	-167	279	75	492	778
Rörelsemarginal, %	-2	4	0	2	3
Resultat efter finansiella poster, mkr	234	261	480	488	720
Resultat efter skatt, mkr	214	220	441	384	383
Avkastning på sysselsatt kapital, %			6	6	7
Balansomslutning, mkr	23 938	23 007	23 938	23 007	22 307
Soliditet, %	39	38	39	38	39
Investeringar, mkr			1 273	582	999
Antal anställda			11 678	11 567	11 387

NETTOOMSÄTTNING PER AFFÄRSOMRÅDE

Mkr	3 MÅNADER		9 MÅNADER		12 MÅNADER
	2005 jul–sep	2004 jul–sep	2005 jan–sep	2004 jan–sep	2004 jan–dec
Lantbruk	1 807	1 908	6 085	6 542	8 838
Svalöf Weibull	199	209	811	816	1 060
Maskin	1 578	1 494	4 852	4 505	6 182
Granngården	644	641	1 953	1 944	2 467
Energi	522	421	1 520	1 271	1 822
Mills	586	571	1 706	1 710	2 320
Foods & Bread	1 012	997	2 975	3 013	4 057
Bakeries	774	769	2 178	2 175	2 838
Kronfågel	619	–	1 085	–	–
Invest	453	433	1 265	1 268	1 777
Övrigt/Koncernjusteringar	–923	–720	–2 583	–2 102	–3 164
Totalt	7 271	6 723	21 847	21 142	28 197

RÖRELSERESULTAT PER AFFÄRSOMRÅDE

Mkr	3 MÅNADER		9 MÅNADER		12 MÅNADER
	2005 jul–sep	2004 jul–sep	2005 jan–sep	2004 jan–sep	2004 jan–dec
Lantbruk	–171	25	–142	68	124
Svalöf Weibull	–27	–6	–40	–44	59
Maskin	–5	91	55	169	179
Granngården	–16	–3	–13	–5	–27
Energi	1	–13	43	46	59
Mills	52	26	109	63	76
Foods & Bread	–74	6	–106	–41	–100
Bakeries	68	81	174	172	200
Kronfågel	–25	–	–44	–	–
Invest	15	17	11	15	61
Övrigt/Koncernjusteringar	15	55	28	49	175
Totalt	–167	279	75	492	778

RÖRELSEMARGINAL PER AFFÄRSOMRÅDE

%	3 MÅNADER		9 MÅNADER		12 MÅNADER
	2005 jul–sep	2004 jul–sep	2005 jan–sep	2004 jan–sep	2004 jan–dec
Lantbruk	-9	1	-2	1	1
Svalöf Weibull	-14	-3	-5	-5	6
Maskin	0	6	1	4	3
Granngården	-2	0	-1	0	-1
Energi	0	-3	3	4	3
Mills	9	5	6	4	3
Foods & Bread	-7	1	-4	-1	-2
Bakeries	9	10	8	8	7
Kronfågel	-4	-	-4	-	-
Invest	3	4	1	1	3
Totalt	-2	4	0	2	3

AVKASTNING PÅ SYSSELSATT KAPITAL PER AFFÄRSOMRÅDE

%	9 MÅNADER		12 MÅNADER
	2005 jan–sep	2004 jan–sep*	2004 jan–dec
Lantbruk	-3		5
Svalöf Weibull	0		8
Maskin	7		11
Granngården	-5		-6
Energi	7		8
Mills	8		5
Foods & Bread	-4		-3
Bakeries	8		8
Kronfågel	-4		-
Invest	44		8
Totalt	6	6	7

* För 2004 föreligger endast uppgifter för tertial.

AFFÄRSOMRÅDE LANTBRUK

Affärsområde Lantbruk är koncernens kärnverksamhet med spannmål, foder och växtodling som huvudområden. De främsta kundgrupperna är animalieproducenter och växtodlare.

Nettoomsättningen för tredje kvartalet uppgick till 1 807 (1 908) mkr, en minskning med 5 procent. Nettoomsättningen för januari–september var 6 085 (6 542) mkr, en minskning med 7 procent. Minskningen avsåg samtliga varugrupper med undantag för fröer och petroleum. Beloppsmässigt är minskningen störst inom foder, där sänkta priser samt en övergång från färdigfoder till koncentrat respektive premixer är huvudförklaringar. Även spannmål och gödsel minskade jämfört med föregående år. Gödsel försäljningen har minskat beroende på volymer som levererades ut före årsskiftet samt övergång till mer koncentrerade kväveprodukter.

Rörelseresultatet för tredje kvartalet uppgick till –171 (25) mkr och för perioden januari–september blev rörelseresultatet –142 (68) mkr. Här ingår nedskrivningar av spannmåls- och foderanläggningar med 180 mkr.

AFFÄRSOMRÅDE LANTBRUK

	jul–sep		jan–sep		jan–dec
	2005	2004	2005	2004	2004
Nettoomsättning	1 807	1 908	6 085	6 542	8 838
Rörelseresultat	–171	25	–142	68	124
Rörelsemarginal	–9	1	–2	1	1
Avkastning på sysselsatt kapital			–3		5

AFFÄRSOMRÅDE SVALÖF WEIBULL

Svalöf Weibull är ett av Europas ledande växtförädlings- och utsädesföretag. Lantmännen äger 60 procent av aktierna och den tyska kemikoncernen BASF är minoritetsdelägare. Stråsåd, oljevaxter och vall är de största produktgrupperna och företagets främsta kunder finns inom Norden, norra Europa och Nordamerika. För dotterbolaget Weibull Trädgård är yrkes- och hobbyodlare viktiga kundgrupper i de nordiska länderna.

Nettoomsättningen för tredje kvartalet uppgick till 199 (209) mkr. För januari–september blev nettoomsättningen 811 (816) mkr. Försäljningen ökade framförallt i den nordiska verksamheten medan försäljningen i Kanada var lägre än föregående år.

Rörelseresultatet för tredje kvartalet blev –27 (–6) mkr och för januari–september –40 (–44) mkr. I

resultatet ingår realisationsvinst på fastigheter med 25 mkr samt strukturkostnader med 12 mkr i Kanada och Spanien.

Monika Lekander tillträdde som VD i oktober 2005.

AFFÄRSOMRÅDE SVALÖF WEIBULL

	jul–sep		jan–sep		jan–dec
	2005	2004	2005	2004	2004
Nettoomsättning	199	209	811	816	1 060
Rörelseresultat	–27	–6	–40	–44	59
Rörelsemarginal	–14	–3	–5	–6	6
Avkastning på sysselsatt kapital			0		8

AFFÄRSOMRÅDE MASKIN

Affärsområde Maskin importerar, marknadsför och säljer traktorer, redskap, tröskor och entreprenadmaskiner. Service och reservdelsförsäljning är viktiga delar i verksamheten. Beslut om omstrukturering av lantbruksmaskindelen innebär att Lantmännens Maskinimport AB (LMB), Svenska Lantmännen Maskin AB, Kullenbergs Maskiner AB och Valtra Traktor AB sammanförs till ett bolag. Valtra och Fendt blir Lantmännens traktormärken.

Efter denna sammanslagning består affärsområde Maskin av Lantmännen Maskin AB och Swecon Anläggningsmaskiner AB.

Nettoomsättningen för tredje kvartalet ökade med 5 procent till 1 578 (1 494) mkr. För januari–september ökade försäljningen med 8 procent till 4 852 (4 505) mkr. Den starka försäljningsutvecklingen beror framför allt på en ökad försäljning av anläggningsmaskiner.

Rörelseresultatet för tredje kvartalet var –5 (91) mkr. För januari–september uppgick rörelseresultatet till 55 (169) mkr. Resultatet har påverkats av reservering för kundförluster med 45 mkr, samt kostnader i samband med byte av agentur med 104 mkr.

AFFÄRSOMRÅDE MASKIN

	jul–sep		jan–sep		jan–dec
	2005	2004	2005	2004	2004
Nettoomsättning	1 578	1 494	4 852	4 505	6 182
Rörelseresultat	–5	91	55	169	179
Rörelsemarginal	0	6	1	4	3
Avkastning på sysselsatt kapital			7		11

AFFÄRSOMRÅDE GRANNGÅRDEN

Granngården är Lantmännens butiksverksamhet med inriktning på djur och trädgård. Försäljning sker i 119 egna butiker, 60 franchisebutiker samt postorderförsäljning i det helägda dotterbolaget Nordpost. Kundgrupperna är konsumenter, lant- och skogsbrukare samt andra företagare.

Nettoomsättningen för tredje kvartalet uppgick till 644 (641) mkr. Nettoomsättningen för januari–september var 1 953 (1 944) mkr. Ökningen exklusive nedlagda butiker var 5 procent.

Rörelseresultatet uppgick för tredje kvartalet till –16 (–3) mkr och för januari–september till –13 (–5) mkr. Resultatet har påverkats av en nedskrivning av varulager med 13 mkr.

AFFÄRSOMRÅDE GRANNGÅRDEN

	jul–sep		jan–sep		jan–dec
	2005	2004	2005	2004	2004
Nettoomsättning	644	641	1 953	1 944	2 467
Rörelseresultat	–16	–3	–13	–5	–27
Rörelsemarginal	–2	0	–1	0	–1
Avkastning på sysselsatt kapital			–5		–6

AFFÄRSOMRÅDE ENERGI

Affärsområde Energi samlar Lantmännens verksamhet inom energisektorn – från utveckling till marknadsföring. Svensk Brikettenergi ägs till 91 procent av Lantmännen och säljer både oförädlade och förädlade biobränslen. Agroetanol ägs till 91 procent av Lantmännen och driver Sveriges största spannmålsbaserade etanolanläggning utanför Norrköping. Agro Oil utvecklar och säljer egna drivmedel, främst med inblandning av biokomponenter som raps.

Nettoomsättningen för tredje kvartalet var 522 (421) mkr. För januari–september ökade nettoomsättningen med 20 procent till 1 520 (1 271) mkr. Ökningen beror främst på högre oljepriser och på större försäljning av förädlade bränslen och värme. Brikettenergis försäljning ökade med 33 procent och Agroetanol med 8 procent.

Rörelseresultatet för tredje kvartalet uppgick till 1 (–13) mkr. För januari–september uppgick rörelseresultatet till 43 (46) mkr.

AFFÄRSOMRÅDE ENERGI

	jul–sep		jan–sep		jan–dec
	2005	2004	2005	2004	2004
Nettoomsättning	522	421	1 520	1 271	1 822
Rörelseresultat	1	–13	43	46	59
Rörelsemarginal	0	–3	3	4	3
Avkastning på sysselsatt kapital			7		8

AFFÄRSOMRÅDE MILLS

Affärsområde Mills utvecklar, tillverkar och marknadsför mjöl, mjölmixer, frukostflingor och pasta till livsmedelsindustrier och bagerier i norra Europa. Försäljningen till konsumentmarknaden sköts av koncernens affärsområde Foods & Bread. Mills har egna anläggningar i Sverige, Danmark, Norge och Lettland och är delägare i kvarnföretagen Melia i Finland med 45 procent, och VK Mühlen i Tyskland med 18 procent.

Som ett led i omstruktureringen av kvarnverksamheten har beslut fattats om att investera 500 mkr i en ny kvarn i Vejle i Danmark.

Nettoomsättningen för tredje kvartalet uppgick till 586 (571) mkr och för januari–september till 1 706 (1 710) mkr. Försäljningen minskade med 3 procent i Danmark, medan den ökade med 3 procent i Sverige och 6 procent i Norge, på grund av leveranser till tre nya bagerier.

Rörelseresultatet för tredje kvartalet uppgick till 52 (26) mkr. För januari–september blev rörelseresultatet 109 (63) mkr. I resultatet ingår dels realisationsvinst på fastighetsförsäljning med 40 mkr, dels nedskrivning av anläggningar och goodwill med 41 mkr.

AFFÄRSOMRÅDE MILLS

	jul–sep		jan–sep		jan–dec
	2005	2004	2005	2004	2004
Nettoomsättning	586	571	1 706	1 710	2 320
Rörelseresultat	52	26	109	63	76
Rörelsemarginal	9	5	6	4	3
Avkastning på sysselsatt kapital			8		5

AFFÄRSOMRÅDE FOODS & BREAD

Affärsområde Foods & Bread samlar merparten av Lantmännens varumärken inom mjöl, frukostprodukter, mixer, pasta, bröd och färdiga måltidskoncept, inklusive vegetariska rätter. Verksamheten omfattar hela kedjan från produktutveckling och produktion till marknadsföring och försäljning. Starka varumärken är Axa, Kungsörnen, Start, Bageri Skogaholm och Schulstad. I juli 2005 förvärvades Semper Foodservice som bland annat tillverkar pannkaksprodukter.

Nettoomsättningen för tredje kvartalet blev 1 012 (997) mkr och för januari–september 2 975 (3 013) mkr.

Rörelseresultatet för tredje kvartalet uppgick till –74 (6) mkr. För januari–september var rörelseresultatet –106 (–41) mkr. Minskningen beror främst på att

strukturkostnader avseende nedläggningen av ett bageri i Stockholm belastade resultatet med 76 (33) mkr.

AFFÄRSOMRÅDE FOODS & BREAD

	jul–sep		jan–sep		jan–dec
	2005	2004	2005	2004	2004
Nettoomsättning	1 012	997	2 975	3 013	4 057
Rörelseresultat	–74	6	–106	–41	–100
Rörelsemarginal	–7	1	–4	–1	–2
Avkastning på sysselsatt kapital			–4		–3

AFFÄRSOMRÅDE BAKERIES

Affärsområde Bakeries samlar all produktion och försäljning av fastfoodbröd, butiksräddat bröd och fryst bröd. Tre huvudområden ger ett komplett sortiment av fryst bröd för kunder över hela världen: fastfood (korv- och hamburgerbröd), convenience (franskt hotdogbröd, baguetter, pitabröd, rundstycken och fyllda produkter) samt pastry (wienerbröd).

Nettoomsättningen för tredje kvartalet blev 774 (769) mkr. För januari–september var nettoomsättningen 2 178 (2 175) mkr. Många länder uppvisade försäljningsökningar, framför allt Danmark, Norge, Tyskland, Polen och USA.

Rörelseresultatet för tredje kvartalet var 68 (81) mkr. För januari–september var rörelseresultatet 174 (172) mkr. I resultatet ingick strukturkostnader med

12 mkr. Alla marknader visar en generellt god resultatutveckling förutom Sverige som påverkats av sjunkande marginaler på grund av ökad konkurrens från handelns egna märkesvaror (EMV).

AFFÄRSOMRÅDE BAKERIES

	jul–sep		jan–sep		jan–dec
	2005	2004	2005	2004	2004
Nettoomsättning	774	769	2 178	2 175	2 838
Rörelseresultat	68	81	174	172	200
Rörelsemarginal	9	10	8	8	7
Avkastning på sysselsatt kapital			8		8

AFFÄRSOMRÅDE KRONFÅGEL

Lantmännen är sedan 1 maj 2005 ägare till 91 procent av Kronfågel, Skandinavien's ledande producent av livsmedel baserade på kyckling och kalkon. Välkända varumärken är Kronfågel, Stinas, Ivars samt Danpo, Danmarks ledande kycklingvarumärke. Verksamheten bedrivs i Sverige och Danmark och exporten är betydande.

Nettoomsättningen under tredje kvartalet uppgick till 619 mkr. Kronfågel konsolideras i Lantmännen-koncernen från maj 2005 och för perioden maj–september var nettoomsättningen 1 085 mkr. För hela perioden januari–september uppgick försäljningen till 1 900 (1974) mkr.

Rörelseresultatet för tredje kvartalet var –25 mkr och för perioden maj – september –44 mkr. Ett omfattande åtgärdsprogram är under genomförande.

AFFÄRSOMRÅDE KRONFÅGEL

	jul-sep		jan-sep		jan-dec
	2005	2004	2005	2004	2004
Nettoomsättning	619		1 085		
Rörelseresultat	–25		–44		
Rörelsemarginal	–4		–4		
Avkastning på sysselsatt kapital			–4		

AFFÄRSOMRÅDE: INVEST

I affärsområde Invest ingår ett antal bolag med olika verksamheter som förenas av en direkt eller indirekt koppling till Lantmännens ägares produktion på gårdarna och det som åkermarken producerar.

Nettoomsättningen för tredje kvartalet var 453 (433) mkr. För januari–september var nettoomsättningen 1 265 (1 268) mkr. Rörelseresultatet för tredje kvartalet var 15 (17) mkr och för januari–september 11 (15) mkr.

Bygglant, som projekterar och marknadsför byggnader och inomgårdsutrustning, redovisade en nettoomsättning för januari–september på 272 (291) mkr.

AnalyCen Nordic bedriver analysverksamhet inom livsmedel, läkemedel, bränsle, offshore, lantbruk och industri. Nettoomsättningen uppgick till 241 (216) mkr.

Doggy tillverkar och säljer hund- och kattmat på den svenska marknaden och för export. Nettoomsättningen uppgick till 277 (274) mkr.

Reppe framställer sprit, gluten och glukos med spannmål som bas. Nettoomsättningen uppgick till 125 (133) mkr.

Solanum är Sveriges ledande företag för uppsamling och vidareförädling av färska och kylda potatisproduk-

ter. Konsumentprodukter marknadsförs av affärsområde Foods & Bread. Nettoomsättningen uppgick till 110 (123) mkr.

Nettoomsättningen för Krafft Hästfoder uppgick till 88 (90) mkr.

Kläckeribolaget och Swe-Chick föder upp dagsgamla kycklingar till kycklingproducenter i Sverige och för export. Nettoomsättningen uppgick till 142 (137) mkr.

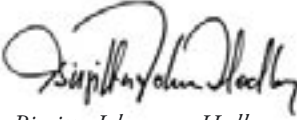
AFFÄRSOMRÅDE INVEST

	jul-sep		jan-sep		jan-dec
	2005	2004	2005	2004	2004
Nettoomsättning	453	433	1 265	1 268	1 777
Rörelseresultat	15	17	11	15	61
Rörelsemarginal	3	4	1	1	3
Avkastning på sysselsatt kapital			44		8

GRANSKNINGSRAPPORT

Denna delårsrapport har inte varit föremål för granskning av föreningens revisorer.

Stockholm den 31 oktober 2005



Birgitta Johansson-Hedberg
VD och koncernchef

FÖR MER INFORMATION KONTAKTA

Birgitta Johansson-Hedberg, VD och koncernchef, tel 0702-18 02 83
Carl-Axel Westlund, ekonomi- och finansdirektör, tel 0705-655 42 54

SVENSKA LANTMÄNNEN EK FÖR
Box 30192, 104 25 STOCKHOLM
info@lantmannen.se, www.lantmannen.se
Tel 08-657 42 00, Fax 08-618 22 50
Org nr 769605-2856