

Svenska Lantmännen

KVARTALSRAPPORT JANUARI – MARS 2005

Fortsatt stabilt resultat genom betydande kostnadsminskningar

- Nettoomsättningen uppgick till 6.235 mkr (6.565).
- Hård priskonkurrens inom många segment.
- Övergång till ny koncernorganisation med Lantmännen Lantbruk och åtta affärsområden genomförd i enlighet med plan.
- Bra försäljningsutveckling inom främst affärsområdena Maskin och Energi, men även positiv tillväxt för Granngården.
- Svag försäljningsutveckling inom Lantbruk, men även för Bygglant och Solanum.
- Kostnaderna fortsätter att sjunka. Personalkostnaderna 4 procent lägre än föregående år.
- Rörelseresultatet för koncernen uppgick till 59 mkr (2). Förbättringen förklaras av reavinster på fastigheter.
- Resultat efter finansnetto blev 14 mkr (-49). Kvartal 1 är normalt ett svagare kvartal än de övriga.
- Avtal om förvärv av Kronfågel Holding tecknat. Besked om berörda myndigheters godkännande väntas under våren.
- Arne Rantzow ny chef för Lantmännen Lantbruk från 1 april. Ny ledningsgrupp utsedd.



Omvärld

Importen av livsmedel till Sverige fortsätter att öka. Av den totala konsumtionen är exempelvis importen idag drygt 40 % på nötkött, 35 % på fågelkött, 20 % på griskött och 35 % på ost.

Samtidigt sjunker livsmedelsproduktionen i landet. Mjölkinvägningen minskade med 2% jämfört med samma tid föregående år. Även produktionen av nöt- och griskött minskade.

Jordbruksverket rapporterar att spannmålsodlingens omfattning 2005, grundad på höstsådden och väntad försäljning av utsäde, kan komma att bli något lägre än förra året.

Ovanstående påverkar Lantmännen som Sveriges största livsmedelsproducent, såväl i rollen som leverantör av livsmedel och livsmedelskomponenter som i rollen som leverantör av insatsvaror till jordbruket. Fortsatt fokusering sker därför på produkt- och sortimentsutveckling, kundorientering och kostnadsminskningar i alla verksamheter.

Försäljning

Lantmännenkoncernens totala omsättning uppgick för perioden januari-mars 2005 till 6.235 mkr (6.565).

Minskningen, som uppgår till 330 mkr eller 5 %, återfinns i huvudsak inom Lantbruk och utgörs främst av lägre försäljning av foder och insatsvaror för växtodling, t ex handelsgödsel. För foder förklaras nedgången av lägre priser p g a sänkta råvaru-kostnader och övergång till koncentrat och premixer samt dessutom av minskad animalieproduktion i landet.

Marknadsandelarna för foder är oförändrade eller något ökade i jämförelse med föregående år. Omsättningen för växtodlingsvaror påverkades av dels tidigare lagda gödselleveranser och dels säsongsmässiga förskjutningar.

För affärsområde Maskin föreligger en kraftig försäljningsökning, totalt ca 13%. Främst återfinns ökningen inom Swecon och Valtra. Marknadsandelarna för Valtra och Case IH uppgick för den senaste 12-månadersperioden till 33 % resp 17 % d v s totalt 50 %.

Även affärsområde Energi visar försäljningsökningar, t ex för Brikettenergi och Agroetanol.

Affärsområdena Cerealiamills, Cerealiamills &

Bread och Cerealiamills Bakeries har i huvudsak oförändrad försäljning när avyttrade verksamheter exkluderas.

Många av de marknader, där Lantmännen är aktivt, kan betraktas som mogna och under stark prispress. Åtgärder avseende kundnytta och kostnadsminskningar prioriteras.

Nettoomsättning

mkr	Utfall 2005	Utfall 2004	Förändr. %
Lantbruk	2 000	2 373	- 16
SvalöfWeibull	281	305	- 8
Maskin	1 197	1 062	13
Granngården	473	467	1
Energi	521	453	15
Cerealiamills	541	574	- 6
Cerealiamills Foods & Bread	970	1 003	- 3
Cerealiamills Bakeries	639	659	- 3
Invest	365	409	-1
Koncern gemensamt	45	5	800
Övriga bolag	106	107	- 1
Lantmännen	6 237	6 565	- 5

Resultat

Rörelseresultatet för koncernen ökade till 59 mkr (2). Förbättringen förklaras främst av reavinster vid fastighetsförsäljningar. Resultat efter finansnetto uppgick till 14 mkr (-49). Beroende på säsongsvariationer är resultatet i koncernen alltid lägre under det första kvartalet än under de övriga.

Av särskild betydelse är att kostnaderna fortsatt sjunker kraftigt. Personalkostnaderna minskade under första kvartalet med ca 4 %. Rörelsemarginalen uppgick för koncernen för första kvartalet till 1 % (0). Avkastning på eget kapital uppgick till 1 % (-2).

För första kvartalet skall dessa nyckeltal betraktas med viss försiktighet.

Resultaträkning i sammandrag:

mkr	Utfall 2005	Utfall 2004	Förändr. %
Nettoomsättning	6 235	6 565	-5
Övriga rörelseintäkter	104	24	333
Kostnader	-6 000	-6 320	- 5
- varav personal	-1 109	-1 158	-4
Avskrivningar	-281	-272	3
Resultatandel intresseföretag	1	5	-80
Rörelseresultat	59	2	2 850
Finansnetto	-45	-51	12
Resultat efter finansnetto	14	-49	129

Rörelseresultat per affärsområde

mkr	Utfall 2005	Utfall 2004	Förändr. %
Lantbruk	16	37	-57
Svalöf Weibull	3	-16	119
Maskin	-6	-15	60
Granngården	-30	-36	17
Energi	34	40	-15
Cerealia Mills	21	22	-5
Cerealia Foods & Bread	-15	-22	32
Cerealia Bakeries	22	9	144
Invest	-10	0	-
Koncern gemensamt	29	-14	307
Övriga bolag	4	-2	300
Lantmännen	59	2	2 850

Balansräkning

Balansräkning för Lantmännenkoncernen per 31.3.2005:

mkr	Utfall 0503	Perioden Utfall 0403	Helår Utfall 0412
Tillgångar			
Immateriella anläggningstillgångar	2 168	2 229	2 197
Materiella anläggningstillgångar	6 193	6 545	6 246
Finansiella anläggningstillgångar	1 723	2 023	2 034
Summa anläggningstillgångar	10 084	10 797	10 477
Varulager	4 417	4 429	4 495
Kundfordringar	4 993	5 325	4 499
Övriga kortfristiga fordringar	900	1 013	1 083
Kortfristiga placeringar	1 816	1 375	1 753
Summa omsättningstillgångar	12 126	12 142	11 830
Totalt tillgångar	22 210	22 939	22 307
Skulder och eget kapital			
Totalt eget kapital	8 392	7 960	8 338
Avsättning och minoritetsandelar	2 933	3 030	2 918
Långfristiga skulder	3 636	4 227	3 951
Kortfristiga skulder	7 249	7 722	7 101
Totalt skulder och eget kapital	22 210	22 939	22 307

Små förändringar i balansräkningen. Positivt kassaflöde har gett möjligheter att minska skuldsättningen.



Lantmännens nya organisation

Fusionen 2001 av nio lokala Lantmännen-föreningar och den tidigare riksorganisationen är nu efter fyra år planerligt genomförd. Från och med den 1 mars 2005 gäller Lantmännens nya affärsorganisation. Tanken bakom denna är att åstadkomma en enkel och tydlig struktur med färre ledningsnivåer och tydliga ansvarsområden.

I fortsättningen ska Lantmännen uppfattas som en tydligt sammanhållen koncern med en koncernchef som rapporterar till en koncernstyrelse. Det ger styrelsen bättre möjligheter att stimulera utvecklingen, sätta upp mål och följa resultaten inom de olika enheterna.

Moderföretaget är Svenska Lantmännen ekonomisk förening. Där ingår Lantmännen Lantbruk med kärnverksamheten riktad mot lantbrukarna, vilken omfattar inköp och försäljning av spannmål. Verksamhet med utsäde, gödsel, växtskydd och foder är andra viktiga områden.

I moderföretaget samlas ett antal ledningsfunktioner: Ekonomi och finans, Information och kommunikation, Personal, Juridik och ägarrelationer samt Forskning och utveckling.

Verksamheten är i övrigt samlad i åtta affärsområden med ansvariga affärsområdeschefer som direktrapporterar till koncernchefen.

Cerealiakoncernen har delats upp i tre separata af-

färsområden, som alla rapporterar direkt till koncernchefen. I affärsområde Invest sammanförs ett antal bolag vilka förenas av en koppling till produktion på gårdarna eller till vidareförädling av spannmål.

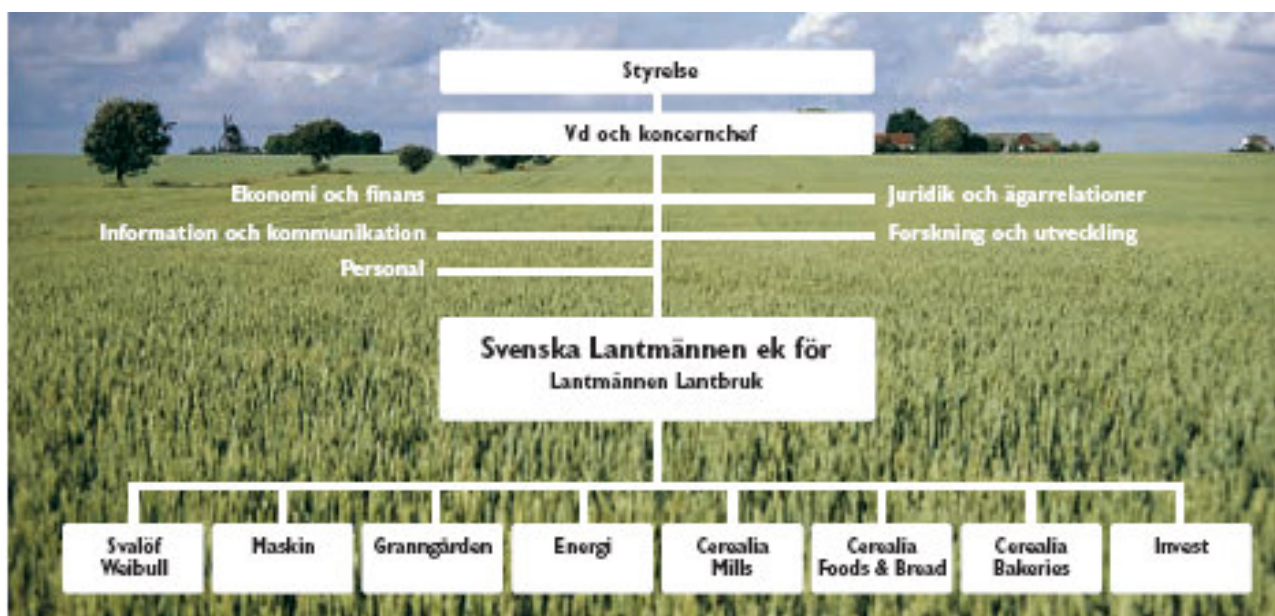
Koncernledningen utgörs av koncernchefen samt cheferna för Lantbruk, Ekonomi och finans, Information och kommunikation, Personal, Juridik och ägarrelationer samt de åtta affärsområdena. För varje affärsområde är en affärsområdesstyrelse utsedd. Koncernchefen är ordförande i samtliga dessa styrelser.

Under första kvartalet har ett stort arbete nedlagts på att renodla de tre affärsområdena inom f d Cerealia, t ex integrationen av Foods & Bread resp Unibake och Bake Off. I huvudsak är detta arbete avslutat.

Inom affärsområde Lantbruk har en ny ledningsgrupp utsetts under april månad 2005. Ny chef för Lantbruk är Arne Rantzow, tidigare Cerealia Mills.

Lactamin har integrerats i Lantbruk. Inom affärsområde Maskin har LMB och Lantmännen Maskin slagits samman till ett företag.

Under våren har också det nya kreditmarknadsbolaget Lantmännen Finans bemannats och påbörjat sitt arbete. Lantmännen Finans står under Finansinspektionens kontroll och är Lantmännens eget företag för leasing, maskinfinansiering m.m.



Lantmännen Lantbruk

Lantbruk mkr	Utfall 2005	Utfall 2004	Förändr. %
Nettoomsättning	2 000	2 373	-16
Rörelseresultat	16	37	-57
Rörelsemarginal %	1	2	-
Sysselsatt kapital	3 038	3 100	-2
Avkastn.syssels. kap %	4	7	-

I den nya organisationen för koncernen lyfts Lantbruk fram i egenskap av kärnverksamhet med spannmål, foder och växtodling som huvudområden. Verksamheten i affärsområdet riktar sig främst till animalieproducenter och växtodlare och har starkt kundfokus.

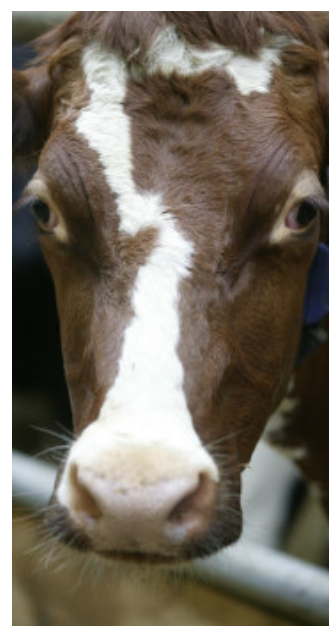
Omsättningen uppgick till 2.000 mkr (2.373). Minskningen avser främst foder, gödsel och spannmål. För foder föreligger en övergång till koncentrat och premixer, dessutom minskad totalmarknad. Marknadsandelarna är oförändrade eller något högre. För gödsel förklaras avvikelsen av att större delen av volymerna inför vårsäsongen levererades före årsskiftet. Tendenser finns till minskad omfattning och intensitet i växtodlingen. Även försäljningen av spannmål är lägre än föregående år.

Rörelseresultatet uppgick till 16 mkr (37). Ett lägre resultat för spannmål, i övrigt i huvudsak i nivå med föregående år. Utvärdering av första kvartalets resultat för Lantbruk måste göras med viss försiktighet eftersom periodavslutet skedde mitt i vårbruket.

Nettoomsättning per marknadsområde:

mkr	Utfall 2005	Utfall 2004	Föränd. %
Aros	131	145	-9
Gotland	53	69	-24
Gävle-Dala	42	50	-15
Nord	48	57	-17
Odal Öst	168	207	-19
Skaraborg	102	116	-12
Skåne	311	369	-16
Syd	214	230	-7
Värmland	29	39	-26
Väst	49	62	-20
Västerbotten	39	51	-23
Västgöta Syd	56	67	-17
Örebro	43	47	-8
Totalt	1 285	1 509	-15

Verksamheten i Lactamin AB överfördes under första kvartalet till Lantbruk.



Svalöf Weibull

Svalöf Weibull mkr	Utfall 2005	Utfall 2004	Förändr. %
Nettoomsättning	281	305	-8
Rörelseresultat	3	-16	119
Rörelsemarginal %	1	-5	-
Sysselsatt kapital	1 026	990	4
Avkastn.syssels. kap %	1	-1	-

SVALÖF WEIBULL (SW) är ett av Europas ledande växtförädlings- och utsädesföretag med BASF som minoritetsdelägare. Stråsäd, oljeväxter och vall är de viktigaste områdena på marknader som Norden, Centraleuropa, Frankrike och Storbritannien.

För trädgårdsrörelsen, som ligger i dotterbolaget WEIBULL TRÄDGÅRD, är både yrkes- och hobbyodlare viktiga kundgrupper i de nordiska länderna.

Försäljningen uppgick till 281 mkr (305). Minskningen återfinns främst i Weibull Trädgård och förklaras av senarelagda utleveranser. En återhämtning förväntas under andra kvartalet. Det har även varit lägre försäljning i den kanadensiska verksamheten, vilken inte kommer att återhämtas.

Rörelseresultatet blev 3 mkr (-16) men här har inverkat reavinster på fastighetsförsäljningar med 25 mkr varför resultatet exkl reavinster är -22 mkr. Resultatförändringen mot föregående år avser främst sen säsong för Weibull Trädgård samt sämre resultat för foderväxter i Kanada.

Maskin

Maskin mkr	Utfall 2005	Utfall 2004	Förändr. %
Nettoomsättning	1 197	1 062	13
Rörelseresultat	-6	-15	60
Rörelsemarginal %	-1	-1	-
Sysselsatt kapital	2 200	2 200	0
Avkastn.syssels. kap %	0	0	-

I affärsområde Maskin finns fyra dotterbolag som importerar, marknadsför och säljer traktorer, redskap, tröskor och entreprenadmaskiner. Service av maskiner och försäljning av reservdelar är viktiga delar av verksamheten.

Omsättningen uppgick till 1.197 mkr (1.062). Rörelseresultatet förbättrades till -6 mkr (-15).

LANTMÄNNENS MASKINIMPORT AB (LMB) importerar, marknadsför och distribuerar, som generalagent, traktorer och lantbruksmaskiner för de svenska, danska och norska marknaderna. Omsättningen uppgick till 215 mkr (224). Försäljningen har påverkats av långa leveranstider och leveransförskjutningar.

SVENSKA LANTMÄNNEN MASKIN AB säljer lantbruksmaskiner, tillbehör och reservdelar och ger en omfattande service både från verkstäder och från mobila team. Omsättningen blev 332 mkr (332). Lägre orderingång på traktorer, men högre för tröskor. Marknadsandel för Case IH för senaste tolv månadersperioden är 17 %.

Under april har beslutats om samgående mellan LMB, Svenska Lantmännen Maskin AB och Kullenbergs Maskiner. VD för bolaget blir Arne Sörensen.

VALTRA TRAKTOR AB, som ägs till 56 % av Lantmännen, hade för perioden en försäljning på 164 mkr (122). Marknadsandelarna för Valtra fortsatte att öka. För den senaste tolv månadersperioden uppgick andelen till 33 %.

SWECON ANLÄGGNINGSMASKINER AB har verksamhet i Sverige, Tyskland och Baltikum. Verksamheten utvecklas fortsatt starkt och omsättningen uppgick till 618 mkr (532) med fortsatt bra orderingång.

Granngården

Granngården mkr	Utfall 2005	Utfall 2004	Förändr. %
Nettoomsättning	473	467	1
Rörelseresultat	-30	-36	20
Rörelsemarginal %	-6	-8	-
Sysselsatt kapital	469	450	4
Avkastn.syssels. kap %	-26	-32	-

GRANNGÅRDEN AB är Lantmännens butiksverksamhet med inriktning på hus, djur och trädgård. Butiksförsäljning sker i 119 egna butiker. Postorderverksamhet bedrivs i det helägda dotterbolaget NORDPOST AB. Kunderna utgörs av lant- och skogsbrukare, konsumenter och andra företagare. 80% av försäljningen sker till andra kundgrupper än lantbrukare. Utöver de egna butikerna finns ytterligare omkring 60 butiker som drivs enligt Granngården-konceptet.

Försäljningen ökade för Granngården med 1 % till 473 mkr (467). Exkluderas nedlagda butiker är ökningen mot föregående år ca 3 %. Konkurrensen är intensiv. Många kedjor nyetablerar butiker och byggvaruhus. Rörelseresultatet blev -30 mkr (-36). Första kvartalet är normalt det svagaste. En återhämtning förväntas under kvartal två. Arbetet med ökad intern effektivitet och marknadsanpassning av sortimentet fortsätter.

Energi

Energi mkr	Utfall 2005	Utfall 2004	Förändr. %
Nettoomsättning	521	453	15
Rörelseresultat	34	40	-15
Rörelsemarginal %	7	9	-
Sysselsatt kapital	884	900	-2
Avkastn.syssels. kap %	16	18	-

I affärsområde Energi har Lantmännen samlat all verksamhet inom energisektorn – från utveckling till marknadsföring. Efterfrågan på bioenergi förväntas öka kraftigt, och den åkerbaserade bioenergin, främst spannmål och salix, kommer att få större betydelse. Omsättningen ökade med 15 % till 521 mkr (453). Rörelseresultatet blev 34 mkr (40).

SVENSK BRIKETTENERGI AB (SBE) ägs till 91% av Lantmännen. Här har samlats all bioverksamhet inriktad på värmesektorn samt färdiga värmeanläggningar. Affärsverksamheten omfattar både oförädlade produkter, till exempel flis från salix, och mer förädlade biobränslen, som pellets, briketter och pulver. Omsättningen uppgick till 224 mkr (147).

AGROETANOL AB ägs till 91% av Lantmännen och driver landets största spannmålsbaserade etanolanläggning utanför Norrköping. Här förbrukas 140 000 ton spannmål som förädlas till etanol för inblandning i bensin. Omsättningen uppgick till 116 mkr (105). Förutsättningar för utökad etanolproduktion för bränsleinblandning prövas.

AGRO OIL AB är Lantmännens oljebolag med försäljning till jordbruk, skogsbruk och entreprenadsektorn. Företaget utvecklar egna drivmedel, främst med inblandning av biokomponenter som raps från svenska åkrar som råvara. Viktiga försäljningskanaler är Granngården och Lantmännen Maskin. Största delen av försäljningen ligger dock utanför den traditionella lantbruksmarknaden. Omsättningen uppgick till 179 mkr (166).

Cerealia Mills

Cerealia Mills mkr	Utfall 2005	Utfall 2004	Förändr. %
Nettoomsättning	541	574	-6
Rörelseresultat	21	22	-5
Rörelsemarginal %	4	4	-
Sysselsatt kapital	1 400	1 400	0
Avkastn.syssels. kap %	6	6	-

Affärsområde Cerealia Mills utvecklar, tillverkar och marknadsför mjöl, mjölmixer, frukostflingor och pasta till industri- och bagerikunder i norra Europa. Försäljningen till konsumentmarknaden sköts av affärsområde Cerealia Foods & Bread.

Cerealia Mills har anläggningar i Sverige, Danmark, Norge och Lettland. Strategiskt viktiga samarbetspartner finns i Finland och Tyskland genom delägarskap i kvarnföretagen Melia respektive VK Mühlen. Omsättningen för Cerealia Mills uppgick till 541 mkr (574). Något lägre försäljning på alla marknader. Rörelseresultatet är 21 mkr (22). Resultatet har belastats med en goodwillavskrivning med 8 mkr. Konkurrensen skärps alltmer genom detaljhandelns satsningar på egna varumärken och lågpris.

Cerealia Foods & Bread

Cerealia F&B mkr	Utfall 2005	Utfall 2004	Förändr. %
Nettoomsättning	970	1 003	-3
Rörelseresultat	-15	-22	32
Rörelsemarginal %	-2	-2	-
Sysselsatt kapital	2 263	2 300	-2
Avkastn.syssels. kap %	-3	-4	-

Affärsområde Cerealia Foods & Bread skapades hösten 2004 och samlar merparten av varumärkena inom mjöl, frukostprodukter, mixer, pasta, bröd och färdiga måltidskoncept, inklusive vegetariska rätter.

Verksamheten består av flera enheter och omfattar hela kedjan från produktutveckling och produktion till marknadsföring och försäljning.

Starka varumärken inom affärsområdet är AXA, Kungsörnen, START, Bageri Skogaholm och Schulstad. Omsättningen uppgick till 970 mkr

(1.003). Försäljningsminskningen utgörs av dels såld verksamhet dels avvecklade sortiment, främst inom Foods.

Försäljningen av färskbröd ökade något i Sverige och minskade något i Danmark. Lanseringen av AXA inom färskbröd i Sverige har varit framgångsrik och väl uppvägt effekterna av den sortimentsreduktion som genomförts. Rörelseresultatet blev -15 mkr (-22). Fortsatt mycket kraftig prispress inom detaljhandeln.

Cerealia Bakeries

Cerealia Bakeries mkr	Utfall 2005	Utfall 2004	Förändr. %
Nettoomsättning	639	659	-3
Rörelseresultat	22	9	144
Rörelsemarginal %	3	1	-
Sysselsatt kapital	2 418	2 500	-3
Avkastn.syssels. kap %	4	2	-

I Cerealia Bakeries är all produktion och försäljning av fastfood-bröd, bakeoff-bröd och fryst bröd samlad. Cerealia Bakeries arbetar inom tre huvudområden: fastfood (korv- och hamburgerbröd), convenience (bl a franskt hotdogbröd, baguetter, pitabröd, rundstycken och fyllda produkter) samt pastry (wienerbröd). Detta innebär ett komplett sortiment av fryst bröd för kunder över hela världen. Omsättningen uppgick till 639 mkr (659). Minskningen avser såld verksamhet.

Verksamheterna inom de tidigare affärsområdena Unibake och Bake Off har samordnats vilket efterhand medför såväl förbättrad marknadsbearbetning som lägre kostnader. Rörelseresultatet uppgick till 22 mkr (9). Fortsatt expansion sker på ett antal marknader, såväl inom Europa som i USA och Asien. Uppbyggnaden av bageriet i Ryssland fortsätter enligt plan.

Invest

Invest mkr	Utfall 2005	Utfall 2004	Förändr. %
Nettoomsättning	365	409	-11
Rörelseresultat	-10	0	-
Rörelsemarginal %	-3	0	-
Sysselsatt kapital	665	700	-5
Avkastn.syssels. kap %	-5	0	-

I affärsområde Invest ingår ett antal bolag med olika verksamheter som alla förenas av direkt eller indirekt koppling till Lantmännens ägares produktion på gårdarna och det som åkermarken producerar.

Tidigare fanns huvuddelen av företagen i två separata affärsområden. Dessa har nu sammanförts till affärsområde Invest. Omsättningen uppgick till 365 mkr (409). Rörelseresultatet blev -10 mkr (0).

BYGGLANT AB projekterar och marknadsför byggnader och inomgårdsutrustning till lantbruket. Omsättningen minskade till 44 mkr (61).

ANALYCEN NORDIC AB bedriver analysverksamhet inom livsmedel, läkemedel, bränsle, offshore, lantbruk och industri. Omsättningen uppgick till 66 mkr (65). Verksamheten är förlagd till Norden, Baltikum och Polen. Störst är den svenska marknaden.

DOGGY AB tillverkar och säljer hund- och kattmat på svensk marknad och för export. Omsättningen uppgick till 88 mkr (94). Lansering av en ny produkt har rönt stort intresse, vilket indikerar positiv volymutveckling framöver.

REPPE AB framställer sprit, gluten och glukos med spannmål som bas. Omsättningen uppgick till 41 mkr (49). Något lägre volymer och pressade prisnivåer.

SOLANUM AB är Lantmännens potatisbolag. Solanum tillverkar även ett antal potatisbaserade produkter för konsument som marknadsförs av affärsområde Foods & Bread. Omsättningen uppgick till 43 mkr (57). Företaget pressas av stor tillgång på billig potatis av sämre kvalitet i Sverige och i Europa.

KRAFFT HÄSTFODER AB har haft framgångar på flera internationella marknader. Krafft finns nu på tio marknader i Europa. Verksamheten fortsätter att växa. Omsättningen uppgick till 35 mkr (33).

KLÄCKERIBOLAGET AB och SWECHICK AB producerar dagsgamla kycklingar till kycklingproducenter i Sverige och för export. Den sammanlagda försäljningen uppgick till 44 mkr (48).

SVENSKA LANTMÄNNEN EK FÖR
Birgitta Johansson-Hedberg
VD och koncernchef

Svenska Lantmännen

Bokslut i sammandrag

Koncernen

Januari-mars

2005

2004

Resultaträkning, mkr

Nettoomsättning	6 235	6 565
Rörelsens kostnader	-5 895	-6 291
Av- och nedskrivningar	- 281	-272
Rörelseresultat	59	2
Finansnetto	-45	-51
Res efter finansnetto	14	-49

Balansräkning, mkr

Anläggningstillgångar	10 084	10 797
Omsättningstillgångar	12 126	12 142
Summa tillgångar	22 210	22 939

Eget kapital	8 392	7 960
Minoritetsintressen	344	318
Långfristiga skulder	6 225	6 939
Kortfristiga skulder	7 249	7 722
Summa eget kapital och skulder	22 210	22 939

Denna rapport har inte granskats av företagets revisorer.